



**ПЛАН ДЕТАЉНЕ РЕГУЛАЦИЈЕ
”ПРИВРЕДНА ЗОНА МАЧКОВАЦ СА КОРИДОРИМА ПРАТЕЋЕ
ИНФРАСТРУКТУРЕ”**

НАРУЧИЛАЦ ИЗРАДЕ ПЛАНА: Општина Куршумлија, Пролетерских бригада бб

НОСИЛАЦ ИЗРАДЕ ПЛАНА: Општинска управа Општине Куршумлија,
Одељење за привреду и локални економски развој

ОБРАЂИВАЧ ПЛАНА: "Арх-дизајн" Прокупље, ул.Таткова бр.7.

РАДНИ ТИМ

ОДГОВОРНИ УРБАНИСТА: Гордана Китановић, дипл.инж.арх.
Лиценца бр.200 114809

ЧЛАНОВИ ТИМА: Марија Видић, дипл.инж.арх.
Лиценца бр.200 130 011

Миленко Шеговић, дипл.грађ.инж.
Лиценца бр.312 2477 03

Милица Јеремић, дипл.инж.арх
Лиценца бр.300 Д705 06

Милан Глишић, дипл.инж.сао.
Лиценца бр.370 Е650 07
Лиценца бр.202 1587 17

Ивана Миљковић Стојадиновић маст.арх

Светлана Анђелковић , дипл.инж.арх.

Драгана Стошић, дипл.инж.арх.

Одговорно лице:

Печат:



Број:

Датум:

Марко Антанасковић

Потпис:

3005/ПДР-20

новембар, 2020.год.

САДРЖАЈ

А) ОПШТА ДОКУМЕНТАЦИЈА	5
1. Извод из регистрације предузећа.....	6
2. Решење о одређивању одговорног урбанисте.....	8
3. Лиценца одговорног урбанисте	9
4. Изјава одговорног урбанисте	10
Б) ТЕКСТУАЛНИ ДЕО	11
1.ОПШТИ ДЕО	
1.1.ОБРАЗЛОЖЕЊЕ ПРАВНОГ И ПЛАНСКОГ ОСНОВА.....	12
1.1.1.Правни основ	12
1.1.2.Плански основ са изводом из планског документа вишег реда.....	12
-Извод из Просторног Плана јединице локалне самоуправе Куршумлија.....	12
-Извод из Плана генералне регулације Куршумлије.....	15
1.2 ОПИС ОБУХВАТА ПЛАНА	19
1.3.ОПИС ПОСТОЈЕЋЕГ СТАЊА	21
2.ПЛАНСКИ ДЕО	
2.1.ПРАВИЛА УРЕЂЕЊА.....	22
2.1.1.Концепција уређења карактеристичних грађевинских зона или целина.....	22
(Опис и критеријуми поделе на карактеристичне зоне и целине)	
2.1.2. Опис детаљне намене површина и објеката и могућих компатибилних намена, са билансом површина;.....	22
2.1.3.Попис парцела и опис локација за јавне површине, садржаје и објекте.....	24
2.1.4.Урбанистички и други услови за уређење и изградњу површина јавне намене и мреже саобраћајне и друге инфраструктуре.....	25
2.1.5.Степен комуналне опремљености грађевинског земљишта по целинама / зонама из планског документа који је потребан за издавање локацијске и грађевинске дозволе.....	31
2.1.6.Услови и мере заштите природних добара и непокретних добара.....	31
2.1.7.Услови којима се површине и објекти јавне намене чине приступачнима особама са инвалидитетом.....	34
2.1.8.Попис објеката за које се пре санације или реконструкције морају изградити конзерваторски или други услови.....	34
2.1.9.Мере енергетске ефикасности изградње.....	34
2.1.10.Услови за прикључење објекта на мрежу комуналне инфраструктуре.....	35
2.1.11.Услови за уређење зелених и слободних површина на парцели.....	36
2.2.ПРАВИЛА ГРАЂЕЊА	
2.2.1.Правила грађења за инфраструктурне мреже и објекте.....	36
2.2.1.1.Саобраћајнице	36
2.2.1.2.Електродистрибутивна мреже и објекти	39
2.2.1.3.ТТ мрежа и објекти.....	41
2.2.1.4.Водоводна мрежа	43
2.2.1.5.Канализациона мрежа	44
2.2.2.Општа правила грађења на грађевинском земљишту	45

2.2.2.1.Компатибилне намене објеката који се могу градити по зонама.....	45
2.2.2.2.Услови за парцелацију, препарцелацију и формирање грађевинске парцеле.....	45
2.2.2.3.Положај објекта у односу на регулацију.....	46
2.2.2.4.Највећи дозвољени индекс заузетости за грађевинске парцеле.....	47
2.2.2.5.Највећа дозвољена висина (спратност) објеката.....	47
2.2.2.6.Услови за изградњу других објеката на истој грађевинској парцели.....	47
2.2.2.7.Правила за реконструкцију, доградњу, адаптацију и санацију постојећих објеката.....	47
2.2.2.8.Правила за архитектонско обликовање објеката.....	48
2.2.2.9.Инжењерско геолошки услови за изградњу објеката.....	48
2.2.2.10.Услови и начин обезбеђивања приступа парцели и простора за паркирање возила.....	48
2.2.3.Посебна правила грађења на грађевинском земљишту према намени	48
2.2.4.Правила грађења изван грађевинског подручја.....	51
2.3.СПРОВОЂЕЊЕ	
2.3.1.Локације за које је обавезна израда урбанистичког пројекта.....	52
2.3.2.Правила грађења у инфраструктурним коридорима.....	52
ТЕКСТУАЛНИ ПРИЛОГ БР.1.....	53
ТЕКСТУАЛНИ ПРИЛОГ БР.2.....	61

В) ГРАФИЧКИ ДЕО

Постојеће стање:

- 1) Катастарско топографски план
- 2) Граница плана са постојећом наменом површина

Планска решења:

- 3) Граница плана са поделом на карактеристичне зоне и целине
- 4) Граница плана са детаљном наменом површина
- 5) Регулационо-нивелациони план са аналитичко-геодетским елементима за обележавање
- 6) План мреже и објеката инфраструктуре
- 7) План грађевинских парцела јавне намене са смерницама за споровођење

A/ ОПШТА ДОКУМЕНТАЦИЈА



Република Србија
Агенција за привредне регистре



5000065166371

Регистар привредних субјеката
БП 105208/2012

Дана, 18.10.2012. године
Београд

Регистратор Регистра привредних субјеката који води Агенција за привредне регистре, на основу члана 15. став 1. Закона о поступку регистрације у Агенцији за привредне регистре („Службени гласник РС“, бр. 99/2011), одлучујући о регистрационој пријави промене података код MARKO ANTANASKOVIĆ PR ARHITEKTONSKA DELATNOST ARH-DIZAJN PROKUPLJE, са матичним/регистарским бројем: 62683244, коју је поднео/ла:

Име и презиме: **Марко Антанасковић**
ЈМБГ: 1211990733516

доноси

РЕШЕЊЕ

УСВАЈА СЕ регистрациона пријава, па се у Регистар привредних субјеката, региструје промена података код:

**MARKO ANTANASKOVIĆ PR ARHITEKTONSKA DELATNOST ARH-DIZAJN
PROKUPLJE**

Регистарски/матични број: **62683244**

и то следећа промена:

- **Промена пословног седишта:**

Брише се:

Седиште: Ратка Павловића 14, спрат III, стан 10, Прокупље, Србија

Уписује се:

Седиште: Таткова 7, Прокупље, Србија

Број и назив поште: 18400 Прокупље

Образложење

Подносилац регистрационе пријаве поднео је дана 17.10.2012. године регистрациону пријаву промене података број БП 105208/2012 и уз пријаву је доставио документацију наведену у потврди о примљеној регистрационој пријави.

Проверавајући испуњеност услова за регистрацију промене података, прописаних одредбом члана 14. Закона о поступку регистрације у Агенцији за привредне регистре,

Регистратор је утврдио да су испуњени услови за регистрацију, па је одлучио као у диспозитиву решења, у складу са одредбом члана 16. Закона.

Висина накнаде за вођење поступка регистрације утврђена је Одлуком о накнадама за послове регистрације и друге услуге које пружа Агенција за привредне регистре („Сл. гласник РС“, бр. 5/2012).

УПУТСТВО О ПРАВНОМ СРЕДСТВУ:

Против овог решења може се изјавити жалба министру надлежном за положај привредних друштава и других облика пословања, у року од 30 дана од дана објављивања на интернет страни Агенције за привредне регистре, а преко Агенције.

РЕГИСТРАТОР

Миладин Маглов



На основу чл.38. став 1. Закона о планирању и изградњи („Сл. Гласник РС” бр. 72/09, 81/09-исправка, 64/10-одлука УС, 24/11, 121/12, 42/13-одлука УС, 50/13-одлука УС, 98/13-одлука УС, 132/14, 145/14, 83/18, 31/19, 37/19-др.закон), доносим:

РЕШЕЊЕ

За одговорног урбанисту на изради Плана детаљне регулације "Привредна зона Мачковац са коридорима пратеће инфраструктуре" одређујем:

Гордану М. Китановић из Прокупља,
дипломираног инжењера архитектуре,
са лиценцом ИКС број 200 1148 09

Радница одређена овим решењем је дужна да се у раду на изради Плана придржава одредби Закона о планирању и изградњи („Сл. Гласник РС” бр. 72/09, 81/09-исправка, 64/10-одлука УС, 24/11, 121/12, 42/13-одлука УС, 50/13-одлука УС, 98/13-одлука УС, 132/14, 145/14, 83/18, 31/19 и 37/19-др.закон) и подзаконских аката донетим на основу овог закона.

Прокупље
11/2019

Директор:





ИНЖЕЊЕРСКА КОМОРА СРБИЈЕ

ЛИЦЕНЦА

ОДГОВОРНОГ УРБАНИСТЕ

На основу Закона о планирању и изградњи и
Статута Инжењерске коморе Србије

УПРАВНИ ОДБОР ИНЖЕЊЕРСКЕ КОМОРЕ СРБИЈЕ
утврђује да је

Гордана М. Китановић

дипломирани инжењер архитектуре
ЈМБ 2506977388102

одговорни урбаниста

за руковођење израдом урбанистичких планова и урбанистичких пројеката

Број лиценце

200 1 1 48 09



У Београду,
2. јула 2009. године

ПРЕДСЕДНИК КОМОРЕ

Проф. др Драгослав Шумарац
дипл. грађ. инж.

На основу чл.38. став 3. Закона о планирању и изградњи („Сл. Гласник РС” бр. 72/09, 81/09-исправка, 64/10-одлука УС, 24/11, 121/12, 42/13-одлука УС, 50/13-одлука УС, 98/13-одлука УС, 132/14, 145/14, 83/18, 31/19 и 37/19-др.закон) и чл. 27. Правилника о садржини, начину и поступку израде докумената просторног и урбанистичког планирања (“Сл.гласник РС” бр.32/2019). **као одговорни урбаниста** на изради Плана детаљне регулације "Привредна зона Мачковац са коридорима пратеће инфраструктуре"

Гордана М. Китановић из Прокупља,
дипломирани инжењера архитектуре
са лиценцом ИКС број 200 1148 09

ИЗЈАВЉУЈЕМ

Да је План детаљне регулације "Привредна зона Мачковац са коридорима пратеће инфраструктуре" припремљен у складу са одредбама Закона о планирању и изградњи („Сл. Гласник РС” бр. 72/09, 81/09-исправка, 64/10-одлука УС, 24/11, 121/12, 42/13-одлука УС, 50/13-одлука УС, 98/13-одлука УС, 132/14, 145/14, 83/18, 31/19 и 37/19-др.закон, и 9/20), и прописима донетих на основу овог Закона и да је плански докумнет припремљен и усклађен са извештајем о обављеном јавном увиду;

Прокупље
23.10.2020.год.

ОДГОВОРНИ УРБАНИСТА
ГОРДАНА М. КИТАНОВИЋ, ипл.инж.арх.
Лиценца бр. 200 1146 09



Б/ ТЕКСТУАЛНИ ДЕО

На основу члана 35. став. 7. Закона о планирању и изградњи ("Службени гласник РС" број 72/09, 81/09 – исправка, 64/10 – одлука УС, 24/11, 121/12, 42/13 – одлука УС, 50/13– одлука УС, 98/13 – одлука УС, 132/14, 145/14, 83/2018, 31/2019, 37/2019-др.закон и 9/2020), члана 41. став 1. тачка 6. Статута општине Куршумлија ("Службени лист општине Куршумлија", бр. 6/2019), Извештаја Комисије за планове СО Куршумлија о обављеном јавном увиду број: III-350-21 од 22.10.2020. године и Сагласности органа надлежног за заштиту животне средине на извештај о стратешкој процени број: 01-501-50 од 23.10.2020. године, на предлог Општинског већа општине Куршумлија, Скупштина општине Куршумлија на седници одржаној дана 10.11.2020. године донела је:

ПЛАН ДЕТАЉНЕ РЕГУЛАЦИЈЕ "ПРИВРЕДНА ЗОНА МАЧКОВАЦ СА КОРИДОРИМА ПРАТЕЋЕ ИНФРАСТРУКТУРЕ"

I ОПШТИ ДЕО

1.1. ОБРАЗЛОЖЕЊЕ ПРАВНОГ И ПЛАНСКОГ ОСНОВА ЗА ИЗРАДУ ПЛАНА

1.1.1. Правни основ за израду Плана

Правни основ за израду Плана детаљне регулације су:

- Закон о планирању и изградњи („Сл. Гласник РС” бр. 72/09, 81/09-исправка, 64/10-одлука УС, 24/11, 121/12, 42/13-одлука УС, 50/13-одлука УС, 98/13-одлука УС, 132/14, 145/14, 83/18, 31/19, 37/19-др.закон и 9/20),
- Правилник о садржини, начину и поступку израде докумената просторног и урбанистичког планирања (“Сл.гласник РС” бр.32/2019) и
- Одлука о изради Плана детаљне регулације "Привредна зона Мачковац са коридорима пратеће инфраструктуре" број I-02-122/2019 од 10.10.2019.године ("Службени лист општине Куршумлија" број 24/2019)

1.1.2. Плански основ за израду плана

Плански основ за израду Плана су Просторни план јединице локалне самоуправе Куршумлија ("Службени лист општине Куршумлија"бр.6/2015) и План генералне регулације Куршумлија ("Службени лист општине Куршумлија" бр.35/2016).

1.2. КРАЋИ ИЗВОД ИЗ ПЛАНСКИХ ДОКУМЕНАТА ВИШЕГ РЕДА

1.2.1. Извод из Просторног плана јединице локалне самоуправе Куршумлија ("Сл. лист општине Куршумлија", бр.6/2015)

Концепција развоја:

Према Просторном плану, локације привредних зона "Мачковац 1" и "Мачковац 2" се налазе у зони примарног потеза производних делатности дуж државног пута IIА реда ознаке 214.

Дуж општинских и државних путева могуће је формирати појас изградње радних и складишних зона, које се морају груписати у целине са повезивањем на постојећу и планирану инфраструктуру. Поред општинских путева могу се формирати и појединачни комплекси уз услов безбедног прикључења на путну мрежу и да не утичу на угрожавање животне средине и природног амбијента.

По одредбама Просторног плана за све веће привредне објекте који се налазе у зони државних путева, тј. у близини њихових траса, обавезна је израда ПДР-а за објекте веће од 3000м².

Приступ развоју привредних делатности

Размештај привредних (индустријских, производних) структура на подручју општине Куршумлија, заснива се на уважавању просторних ограничења, критеријума за избор и усмеравање размештаја производних и услужних капацитета, али и уважавању еколошких ограничења посебно у погледу заштитне зоне изворишта вода, заштите квалитетног пољопривредног земљишта, заштите природних вредности и културне баштине, ограничења терена за изградњу и др.

Производни центри и потези производних делатности

Куршумлија и уз битније саобраћајне правце (пре свега значајнији државни путеви) ка Нишу и ка Приштини, као и према општини Блаце, треба да представљају главну осовину развоја производних делатности у општини и њихове концентрације.

Саобраћај

Саобраћајну мрежу у обухвату Плана формирају постојеће и планиране саобраћајнице које су у функцији намене, интегралног и одрживог развоја подручја Просторног плана. Концепт планиране примарне путне мреже је заснован на повећању саобраћајне приступачности свим туристичким и насељским центрима чиме се омогућава проходност подручја у свим правцима, а тиме и отварање и унапређење предметног подручја (представљено на карти Реферална карта 2).

Основни приступ, који се поставља у Просторном плану, јесте стварање такве путне мреже (планирање, а затим и пројектовање и грађење) која ће омогућити привредно коришћење свих погодности подручја (индустрија, туризам, пољопривреда, сточарство, шумарство, и др.), као и савремен начин живота становништва на датом подручју.

Планираном мрежом саобраћајне инфраструктуре потребно је остварити континуитет у кретању мрежом државних и општинских путева унутар подручја, као и континуитет у транзитним везама са суседним општинама и шире. Функционалном категоризацијом планирана путна мрежа подељена је на: државне путеве I реда, општинске путеве I и II реда. Државни путеви I и II реда се категоришу према Уредби о категоризацији државних путева ("Сл. гласник РС", бр. 105/2013 и 119/2013). Општински путеви се категоришу одговарајућом општинском одлуком.

Кроз подручје Плана пролази Државни пут I Б реда 35 Барлово-Куршумлија-Мердаре (тзв. „Топличка магистрала“) и државни путеви II А и I Б реда, који су примарни путни правци и окосница су развоја саобраћајне мреже у општини и њено повезивање са непосредним окружењем. Планирана траса аутопута се у већем делу поклапа са трасом Државног пута I Б реда 35.

Мрежу општинских путева на територији општине Куршумлије чине општински путеви и некатегорисани путеви.

Водоснабдевање:

Према Водопривредној основи општина Куршумлија припада Топличком подсистему, чију окосницу чини акумулација "Селова" на реци Топлици. Из ње је предвиђено обезбеђење потребних количина воде за снабдевање насеља у општини. Основна оријентација за решавање снабдевања водом општине Куршумлија лежи у повезивању на Селовски водосистем, што је практично и једино исправно и могуће решење имајући у виду изузетно лош квалитет плитких издани на територији општине и недовољну истраженост извора са околних планина.

Окосницу овог подсистема представља централни резервоар К-1: "Куршумлија", лоциран на брду "Боровњак", поред постојећег старог резервоара. Укупна финална запремина овог резервоарског простора, за крај периода до 2030.године, требало би да износи око 4000 м³. Овај резервоар ће са постојећим резервоаром од 400 м³ задовољити потребе за водом.

Осим централног резервоара Р-1: "Куршумлија", у оквиру овог подсистема предвиђено је још 9 мањих, секундарних резервоара међу којима и Р4 "Пљаково" - за насеља: Пљаково, Мачковац и Бело Поље: В=2х100 м³.

Одвођење отпадних вода:

У погледу отпадних вода, подручје општине Куршумлије је практично и једино подручје на коме постоје елементи фекалних канализационих система. Према расположивој постојећој документацији везано за постојеће стање канализације у граду Куршумлији, фекална канализациона мрежа покрива део градске територије и укупне је дужине око 15 км. Пречници постојећих колектора се крећу од Ф200 мм на почетним деоницама, до Ф300 мм. Све сакупљене отпадне воде са овог подручја упуштају се на више места, без икаквог третмана, директно или у реку Топлицу.

Према Водопривредној основи, осталим домаћим Законима којима се регулише предметна материја и према европским и светским прописима за велике индустријске потрошаче воде обавезно увести систем за рецикулацију и третман воде. Приликом дефинисања потребног степена пречишћавања и избора технологије и концепције пречишћавања отпадних вода, према домаћој законској регулативи, неопходно је водити рачуна о прописаној категорији - класи усвојеног реципијента. У оквиру генералног пројекта сакупљења, одвођења и пречишћавања отпадних вода насеља општине Куршумлија приказано је техничко решење. Овим решењем предвиђа се повезивање Куршумлијског система са насељима Марковиће, Баћоглава, Горња и Доња Микуљана, Кастрат, Пепељевац, Мачковац и Данковићи.

Електроенергетска инфраструктура:

Трафостаница 35/10 kV "Куршумлија 2", је лоцирана у комплексу трафостанице 110/35 kV "Куршумлија". Трафостанице 35/10 kV "Куршумлија 1", "Куршумлија 2" и "Шик - Копаоник" су повезане на трафостаницу 110/35 kV "Куршумлија" ваздушним далеководима 35 kV.

Планом развоја електроенергетског система напуњања на подручју града са приградским насељима а у циљу побољшања напонских прилика постојећих купаца а самим тим и прикључења нових потрошача јавиће се потреба за изградњом нових трафостаница. Мрежа 10 kV би се углавном радила кабловски у градском делу, а у приградским на бетонским стубовима АЛч проводником, а делом снопом одговарајућег пресека.

Телекомуникациона инфраструктура:

У транспортној мрежи је дошло до великих промена због увођења оптичких каблова и система преноса ранга STM 1 до STM 64, што је и довело до повезивања неких постојећих комутација (центала) са чворном централом „Куршумлија“. Приступна мрежа повезује претплатнике са комутационим уређајима. Подручје општине Куршумлија припада мрежној групи „Прокупље“ (027). У наредном периоду се планира даља дигитализација, односно изградња нових комутација и припадајућих приступних мрежа и то по приоритетима Телеком Србија и других оператера

Гасна инфраструктура:

На територији општине Куршумлија не постоје објекти гасоводне мреже. Главни потенцијал за развој гасификационе мреже је планирани крак магистралног гасовода МГ-11 - 02, планираног из изграђеног ГРЧ "Орљане" ка Блацу, Куршумлији и Косову (преко територије општине Дољевац, Житорађа, Прокупље и Куршумлија).

Правила грађења за осталу изградњу уз јавне путеве

За све веће привредне објекте који се налазе у зони државних путева, тј. у близини њихових траса, обавезна је израда ПДР-а за објекте веће од 3000 м². Исти објекти који се налазе у зони државних путева морају бити обухваћени појасевима изградње, и то:

- Појас од 50 м за општинске путеве другог реда ,
- Појас од 100 м за општинске путеве првог реда и
- Појас од 200 м за државне путеве, уз поштовање услова за изградњу дефинисаним „Законом о јавним путевима“, „Законом о пољопривредном земљишту“, „Законом о шумама“, „Законом о планирању и изградњи“ и др. прописима од значаја.

Дуж општинских и државних путева могуће је формирати појас изградње радних и складишних зона, које се морају груписати у целине са повезивањем на постојећу и планирану инфраструктуру. Поред општинских путева могу се формирати и појединачни комплекси уз услов безбедног прикључења на путну мрежу и да не утичу на угрожавање животне средине и природног амбијента. Поред државних путева II реда морају да се ускладе са условима ЈП „Путеви Србије“, као и условима других надлежних институција.

1.2.2.Извод из Плана генералне регулације Куршумлија
 ("Службени гласник општине Куршумлија" бр.35/2016)

Сл.Намена површина



Сл.Саобраћајно решење



Саобраћајна инфраструктура /Друмске саобраћајнице

Траса државног пута IB реда број 35 кроз планирано подручје Плана простире се постојећом трасом из правца Прокупља до границе плана и даље улицом Петра Бојовића до јужне границе плана и даље ка Подујеву. Минимална ширина коловоза је 7,70 m. Све раскрснице са другим саобраћајницама су површинске и могуће су везе за све правце.

Траса државног пута ПА реда број 214 кроз планирано подручје Плана простире се постојећом трасом из правца Блаца до северне границе Плана и даље улицама Блачком, Светог Саве, Милутина Ускоковића, Радомира Миловановића - Само, 16. Фебруар, Косовском до југозападне границе Плана и даље ка Куршумлијској Бањи. Минимална ширина коловоза је 6,00 m. Све раскрснице са другим саобраћајницама су површинске и могуће су везе за све правце.

Трасе општинских путева генерално прате постојеће путеве. Учињене су корекције постојећих путева са аспекта одговарајуће геометрије. Сви општински путеви су двосмерни са коловозом минималне ширине 5,50 m и обострано са тротоарима у насељеном месту односно банке на отвореном путу ширине 1,5 m.

Сл. Инфраструктура-водоснабдевање



Водоводна мрежа

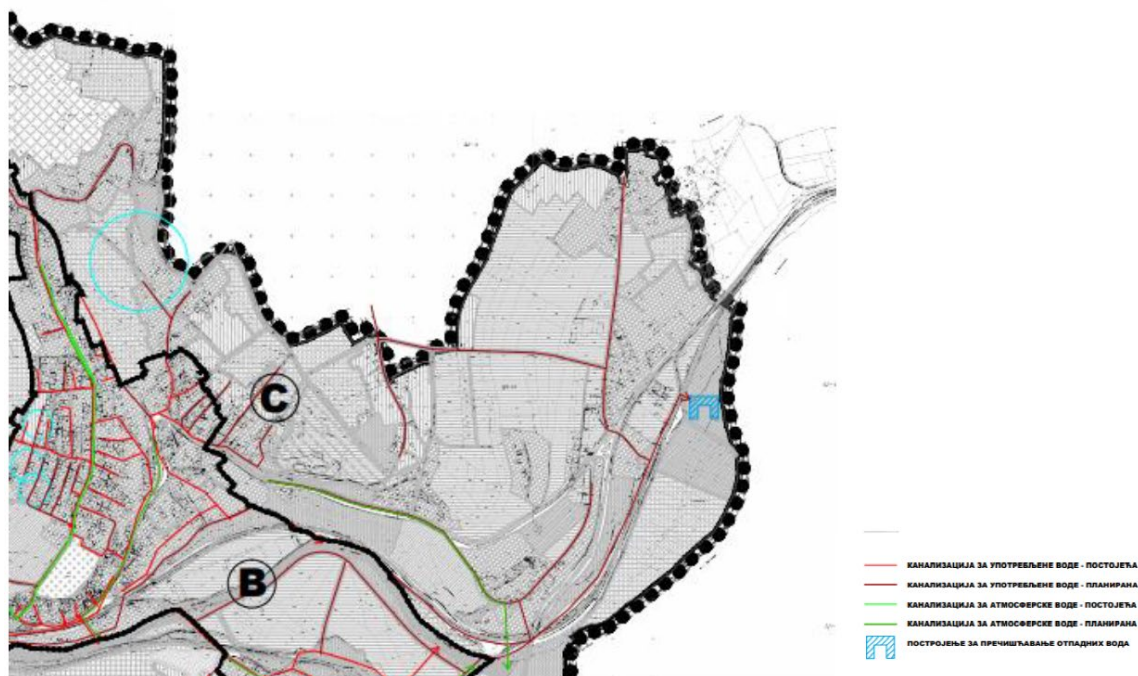
Снабдевање водом подручја у захвату Плана врши се са изворишта у алувиону реке Топлице, на десној обали. На основу Просторног плана Републике Србије, РПП за подручје Нишавског, Топличког и Пиротског управног округа и ВОС, подручје општине Куршумлија припада доње – јужноморавском регионалном систему водоснабдевања, тј. топличком подсистему који се ослања на акумулацију у изградњи "Селова" на реци Топлици, са које ће се водом снабдевати насеља у општинама: Куршумлија, Блаце, Прокупље, Житорађа, Мерошина, Дољевац и Ниш. Изградњом акумулације "Селова" и регионалног водоводног система од Селове преко Куршумлије и Прокупља до Ниша, Куршумлија ће добити 273,0 L/s питке воде. Постојеће извориште водоснабдевања биће искључено из система, али конзервирано тако да се поново може активирати ако буде потребно.

Појас заштите око магистралних и потисних цевовода, као и цевовода регионалног система "Селова" успоставља се у ширини од 6,0 m дуж цевовода, односно по 3,0 m са сваке стране осовине цевовода. У

појасу заштите није дозвољена изградња објеката, постављање уређаја и вршење радњи које на било који начин могу загадити воду или угрозити стабилност ценовода.

Изградњу и реконструкцију јавне водоводне мреже ускладити са изградњом планираних саобраћајница односно реконструкцијом постојећих. Положај мреже је обично у коловозу на хоризонталном одстојању од 0,5÷1,0 m у односу на ивицу коловоза. Уколико постојећа мрежа излази из регулационе ширине саобраћајнице, потребно је приликом реконструкције мреже или коловоза положити нови ценовод у складу са овим правилима, а постојећи укинути. Планирану водоводну мрежу у зони постојеће и планиране регулације водотокова изводити у мостовској конструкцији са адекватном заштитом. Постојећу мрежу приликом извођења радова на регулацији потока обезбедити од оштећења у току изградње и урадити адекватну заштиту за период експлоатације. Уколико је неопходно изместити у конструкцију моста.

Сл. Инфраструктура-каналисање



Канализациона мрежа

Одвођење употребљених и атмосферских вода регулисано је на територији града Куршумлије, тако што се прикупљање и одвођење ових вода врши сепаратним системом канализационе мреже са упуштањем у реку Топлицу без претходног третмана пречишћавања. Употребљена вода са третираног подручја се канализационом мрежом одводи колекторима пречника од Ø200mm до Ø300mm дужине око 15km, а атмосферска канализациона мрежа је занемарљива и своди се на колекторе пречника од Ø400mm до Ø800mm, директно у реку Топлицу. Са осталог дела плана, оборинске воде отичу слободно по терену. Остали корисници оријентисани су на локалне системе у виду септичких јама, што представља опасност за водоснабдевање низводних насеља због могућности неконтролисаног инфилтрирања употребљених вода из септичких јама у околину.

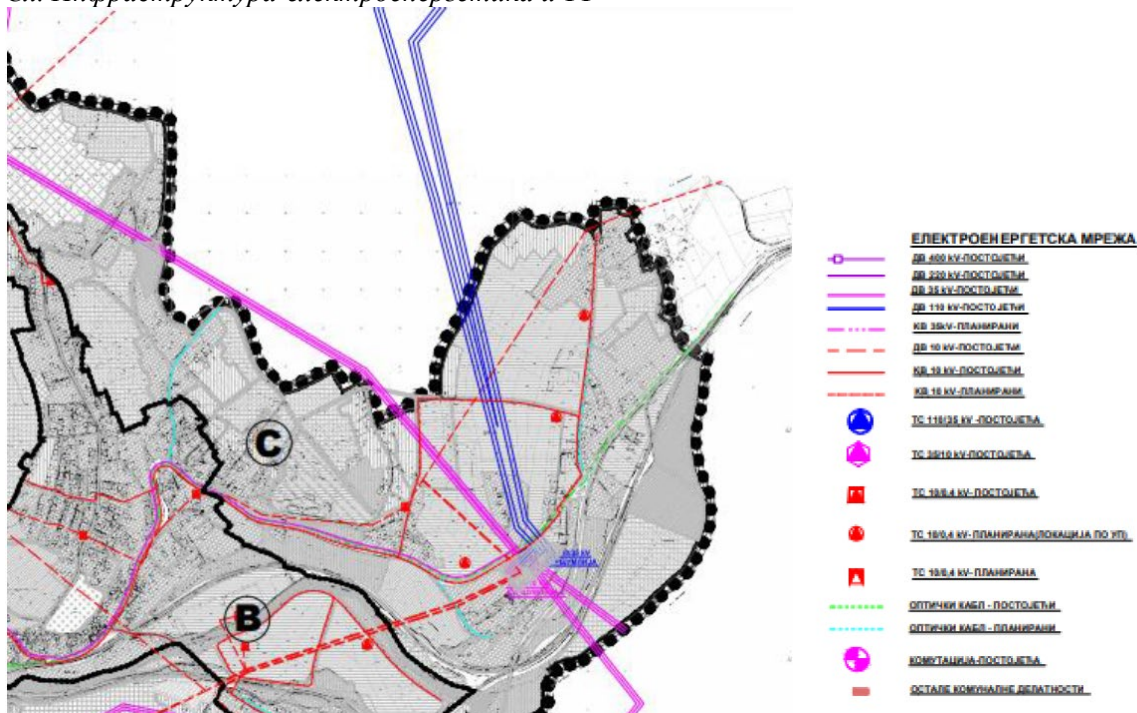
Каналисање отпадних вода са подручја Плана развијаће се и на даље као сепаратни канализациони систем, који је оцењен као најпогоднији у зависности од морфолошких услова евакуационог подручја и

карактера реципијената. За одвођење употребљених вода неопходно је изградити канализациону мрежу дуж свих саобраћајница, тако да се омогући прикључак свих постојећих и планираних објеката. Главни колектори треба да прихвате све употребљене воде и одведу их до локације постројења за пречишћавање отпадних вода (ШПОВ), који је планиран на крајњем источном делу Плана. Планирано ШПОВ је предвиђено да се гради фазно, где је у првој фази предвиђено да се гради само за град Куршумлију капацитета од 15.000 ЕС Коначна технологија пречишћавања као и тачан положај објеката ШПОВ дефинисаће се даљом урбанистичком разрадом (План детаљне регулације) третираног подручја. Дуж свих саобраћајница планира се изградња канализационе мреже за употребљене воде са прикључком на постојећу мрежу, односно колектор. Канализациону мрежу за употребљене воде полагасти у осовини саобраћајница. Одвођење атмосферских вода у већем делу подручја је површинско или са отвореним каналима према водотоцима. Планира се изградња канализације за атмосферске воде дуж свих саобраћајница. Положај планиране атмосферске канализационе мреже је у осовини коловозне траке са стране супротне положају водовodne мреже. Изградњу канализационе мреже за атмосферске воде ускладити са изградњом планираних саобраћајница односно реконструкцијом постојећих, као и са изградњом канализационе мреже за употребљене воде.

На предметном подручју, на делу где је постојећа и планирана канализациона мрежа за употребљене или атмосферске воде ван саобраћајних површина, успоставља се инфраструктурни коридор. На простору инфраструктурног коридора забрањена је изградња свих врста објеката супраструктуре као и садња свих врста биља, растиња или дрвећа. Инфраструктурни коридор је укупне ширине 3 м, тј по 1,5 м са сваке стране планираног колектора рачунајући осу колекторског цевовода.

До изградње канализационе мреже за употребљене воде дозвољава се изградња водонепропусних септичких јама са организованим пражњењем. Индустријске отпадне воде, које садрже опасне материје, подвргаваће се предтретману пре упуштања у јавне канализационе системе.

Сл. Инфраструктура-електроенергетика и ТТ



Електроенергетска мрежа

Задржавају се трасе постојећих кабловских водова 10 kV и локације трафостаница 10/0,4 kV. Изградња нових трафостаница 10/0,4 kV пратиће изградњу нових стамбених и пословних зона. Обезбеђење електричне енергије за потрошаче у захвату разраде извршиће се полагањем нових 10 kV каблова из трафостаница 35/10 kV "Куршумлија - 1" и "Куршумлија - 2" и њиховим попречним повезивањем због обезбеђења сигурности у снабдевању електричном енергијом и реконструкцијом постојећих извода повећањем пресека проводника. Нова мрежа 10 kV треба да буде кабловска, као "затворена" са радом у "отвореном прстену", а на периферији може бити и антенска.

Обавеза је коришћења ових података за просторе који ће се разрађивати плановима детаљне регулације. За далеководне се обезбеђује заштитна зона (коридор) чија ширина зависно од напонског нивоа износи: Заштитна зона далековода напонског нивоа 35 kV износи: за једноструки вод заштитна зона је ширине 15m (2 x 7,5m од осе далековода), а за двоструки вод заштитна зона је ширине 16m (2 x 8m од осе далековода). изградња објеката (који нису намењени за трајни боравак људи) и друге инфраструктуре у коридору заштитног и извођачког појаса далековода је по правилу могућа.

У делу вода где постоје објекти високоградње и на прелазима саобраћајница, морају се задовољити прописана хоризонтална и вертикална одстојања а сам вод мора имати појачану механичку и електричну заштиту. У коридору далековода забрањен је постављање засада високе вегетације.

За слободностојећи објекат трафостанице 10/0,4 kV обезбедити парцелу димензија 5,5 x 6,5 m. До трафостанице 10/0,4 kV (слободностојеће и у објекту) обезбедити колски приступ изградњом приступног пута најмање ширине 3 m до најближе јавне саобраћајнице. Новопланиране електроенергетске каблове (35 kV и 10 kV) полагати по планираним трасама и по трасама постојећих електроенергетских водова према техничким прописима. У свим планираним саобраћајницама извести инсталације јавног осветљења, са светлотехничким карактеристикама зависно од ранга саобраћајнице.

1.2.ОПИС ОБУХВАТА ПЛАНА (ГРАНИЦЕ ПЛАНСКОГ ДОКУМЕНТА)

Одлуком о изради Плана дефинисана је оквирна граница Плана која је обухватила делове катастарских општина Пљаково, Мачковац, Бело Поље, Пепелевац и Куршумлија, на територији општине Куршумлија. У току раног јавног увида уочена је потреба да се граница обухвата плана прошири на инфраструктурни коридор за канализациону мрежу која води од привредне зоне "Мачковац 1" до најближе канализационе инфраструктуре.

Планом су обухваћене локације:

- "Привредна зона Мачковац 1" површине 9,89 ha,
- "Привредна зона Мачковац 2" површине 4,35 ha,
- инфраструктурни коридор транзитне саобраћајнице и канализационе мреже са трасом и заштитним појасевима (непосредним и ширим) дужине 4,15km,
- инфраструктурни коридор електродистрибутивне мреже дужине 5,5 km
- инфраструктурни коридор водоводне мреже дужине 3km.
- инфраструктурни коридор канализационе мреже дужине 1,6km

Опис границе плана:

За локацију "Привредна зона "Мачковац 1 " граница плана је дефинисана по катастарским парцелама.

За локацију "Привредна зона Мачковац 2" граница плана је дефинисана по катастарским парцелама изузев са јужне стране где је дефинисана детаљним тачкама регулације.

У инфраструктурном коридору бр.1 (државни пут и водовод) граница плана је дефинисана координатама осовинских тачака саобраћајнице и котом одстојања од 30м лево и десно у односу на осовину саобраћајнице.

У инфраструктурном коридору транзитне саобраћајнице, граница плана је дефинисана координатама осовинских тачака саобраћајница и котом одстојања од 16м лево и десно у односу на осовину саобраћајнице.

У инфраструктурном коридору канализационе мреже граница плана је дефинисана по катастарским парцелама.

У инфраструктурном коридору електроенегетексе мреже граница плана је дефинисана координатама осовинских тачака трасе инфраструктуре и котом одстојања од трасе вода која износи 5м лево и десно .

У деловима плана у којима се инфраструктурни коридор електроенегетексе мреже поклапа са коридором саобраћајнице, граница плана је граница која је дефинисана за саобраћајницу.

Локација "Привредна зона Мачковац 1" обухвата катастарске парцеле:

- у КО Пљаково бр. 678, 679, 680 и 682.

- у КО Мачковац бр. 188, 190, 191, 192, 193, 194, 195, 196, 197/1, 197/2, 198, 199, 200, 201, 202, 203, 204, 205, 206 и 207.

Локација "Привредна зона Мачковац 2" обухвата катастарске парцеле:

-у КО Мачковац број: 494, 495, 496/1, 497/1, 498/1, 498/2, 498/3, 499/1, 499/2, 499/3, 499/4, 499/5 и 500/2, 565/1, 565/2, 667/1, 667/2, 667/3, 667/4 и делове катастарских парцела број 672/1, 672/2, 668/1, 668/2, 668/3 и 668/6.

Инфраструктурни коридор транзитне саобраћајнице обухвата:

- у КО Пљаково: целу катастарску парцелу бр.729 и делове к.п.бр.730, 363/4, 361/1, 361/2, 360, 359/1, 356, 351/2, 350, 347 и 345;

- у КО Мачковац: целе катастарске парцеле бр.247 и 866 и делове к.п. бр. 200, 201, 204, 208, 226, 224/3, 223, 222/1, 222/2, 222/3, 222/4, 282, 281, 279/1, 278/1, 278/2, 276/1, 275, 274, 273, 271/1, 271/2, 271/3, 270/1, 270/2, 270/3, 269, 268, 267, 263/1, 263/2, 263/7, 263/8, 263/9, 263/10, 257, 248, 249/1, 249/2, 251, 252/1, 255, 826, 865/1, 865/2, 864/2, 863/3, 862, 861, 860, 838/3, 838/2, 838/1, 859, 858, 857, 856, 1566, 925, 924, 926, 1037, 1056, 1060, 1062, 1064, 1065/1, 1065/2, 1068, 1071, 1059, 1072, 978, 810, 808, 811, 867, 868, 869, 872, 870, 873/2, 873/1, 874, 875, 876, 877, 878, 879, 880, 881, 882, 883, 884, 885, 890, 891/1, 891/2, 891/3, 894, 918, 919, 923, 922, 506/1, 806/1, 806/2, 805, 804, 803, 801,799, 798,

- у КО Бело Поље: део к.п.бр. 1021, 962/6, 963/6, 964/1, 977 и 978;

- у КО Пепељевац целу к.п.бр.977/1 и део к.п.бр.758, 759, 957/1, 806/1, 806/2, 805, 804, 803, 801, 799, 798, 976, 808, 810 и 811;

- у КО Куршумлија целу к.п.бр.5988, 261/2, и део к.п.бр.255, 257, 260, 259, 2375, 2376, 2379, 2403, 2407, 2411/1, 2412, 2413, 2414, 2415, 2417, 2418, 2420, 2421, 2422, 2423, 261/1, 262/1, 262/2, 263, 264, 269, 270, 271, 2369/1, 2369/2, 2370, 2372, 2373, 2374, 2490/1, 2490/2, 2490/3, 2488/1.

Инфраструктурни коридор електродистрибутивне мреже полази од к.п. 2504 КО Куршумлија на којој се налазе постојећи објекти ОДС"ЕПС ДИСТРИБУЦИЈА" Д.О.О. БЕОГРАД: ТС 110/35 kV КУРШУМЛИЈА“ и ТС 35/105 kV „КУРШУМЛИЈА II“ иде дуж 5992 и 5985 КО Куршумлија и поклапа се са коридором транзитне саобраћајнице до к.п.бр.679 КО Пљаково, а надаље се рачва у два правца и то: лево дуж к.п.бр. 678, 679, 680, 682, 683,684, 685, 715, 687/1, 688, 690/1 КО Пљаково на којој се налази угаоно-растеретни АБ-стуб надземног 35 kV вода "Куршумлија-Блаце, и десно дуж к.п. 731/1,

363/4,363/3, 363/2, 363/1, 364/2, 364/1, 374/3, 374/2, 374/1, 373/2 до к.п.бр.667/2КО Пљаково на којој се налази ТС 10/0,42 kV "Пљаково".

Инфраструктурни коридор водоводне мреже је уједно и инфраструктурни коридор државног пута и обухвата:

- у КО Пљаково: део катастарске парцеле 731/1, 671/1, 672/1, 673/1, 673/2, 673/3, 677/1, 715, 687/1, 689/1, 690/5, 686/1, 685, 684 и 683;

- у КО Мачковац: целу к.п.бр.1564/1, 122/3, 112/2, 1226/2, и део к.п.бр. 131/1, 130/1, 130/3, 129/1, 128/1, 125/1, 123, 124/1, 120/1, 119/1, 118/1, 112/3, 112/1, 111/1, 109/1, 108/1, 103/2, 103/1, 102/1, 101, 384/1, 100, 458/7, 458/5, 458/4, 458/1, 458/6, 456/2, 456/3, 456/1, 454/1, 454/2, 454/3, 455/1, 447/1, 446/1, 443, 756/1, 756/2, 754/2, 754/3, 754/1, 1560, 677/1,677/2, 677/3, 680/3, 680/4, 680/5, 680/1, 681/5, 681/1, 681/2, 681/3, 681/6, 692/1, 693/1, 696/1, 697/1, 698/2, 702, 711/1, 711/2, 711/3, 711/4, 1191, 1227, 1226/5, 1226/4, 1226/3, 1224/2, 1224/1,1216/1, 1232, 1231/7, 1241/4, 1241/1, 1241/3, 1244/1, 1247/1, 1246/1, 1248/1, 615/1, 616/1, 617/1, 622/1, 623/1, 624/1, 628/2, 629/2, 629/1, 631/3, 631/1, 630/2, 630/1, 642/1, 643/3, 647/1, 647/2, 676/1, 675/1, 672/2, 490/1, 488/1, 488/2, 501, 484/1, 481, 479/1, 478/1, 480/1, 461/1, 463/2, 462/2, 460/1, 460/2, 469/3, 459/4, 99/1, 98/1, 97/1, 96/1, 94, 93/2, 122/1, 121, 90/1, 86/5, 86/4, 86/6, 85/1, 84/2, 83/2, 83/3, 83/1, 1565 и 501 све КО Мачковац.

Инфраструктурни коридор канализационе мреже обухвата:

-у КО Мачковац: делове катастарских парцела број 1566 и 1012.

1.3.ОПИС ПОСТОЈЕЋЕГ СТАЊА

Границама Плана обухваћено је подручје које чине делови катастарских општина Пљаково, Мачковац, Бело Поље, Пепељевац и Куршумлија на територији општине Куршумлија.

Подручје обухвата две привредне зоне. Привредна зона "Мачковац 1" је постојећа привредна зона на којој су у оквиру површине од око 10ha изграђени производни и енергетски објекти. Привредна зона "Мачковац 2" је нова радна зона у оквиру које се налази земљиште које је по намени грађевинско, пољопривредно и шумско.

У остатку обухвата грађевинско земљиште јавне намене предвиђено је за саобраћајнице и то делови државног пута ПА реда бр.214 Блаце-Куршумлија-Куршумлијска Бања-Подујево, део држаног пута ПА реда бр.212 Брзеће-Блажево-Мерћез -Куршумлија, Општински путеви I реда бр.6 и 6А и некатегорисани путеви.

У заштитном појасу и појасу контролисаних градње у коридорима саобраћајница јавља се грађевинско, пољопривредно, шумско и водно земљиште. Од намене грађевинског земљишта присутне су јавне намене у виду саобраћајница, углавном некатегорисаних путева и комуналне намене (гробље). Од површина осталих намена присутне су површине за становање (породично, становање са пословањем, рурално) и производне делатности.

Обухват на неколико места пресецају водотоци повремених потока.

Део планског подручја налази се у границама Плана генералне регулације Куршумлија ("Службени лист општине Куршумлија" бр.35/2016), а део у обухвату Просторног плана јединице локалне самоуправе Куршумлија ("Службени лист општине Куршумлија" бр. 6/2015) за који је израђен шематски приказ 1-6, за насеље Мачковац.

2. ПЛАНСКИ ДЕО

2.1. ПРАВИЛА УРЕЂЕЊА

2.1.1. Концепција уређења карактеристичних грађевинских зона или целина (Опис и критеријуми поделе на карактеристичне зоне и целине)

На основу анализе постојећег стања и циљева задатих Одлуком о изради Плана, цео обухват Плана сврстан је у две целине и више зона према претежном начину коришћења земљишта.

Принцип организације зона на подручју Плана је извршен тако да су зоне просторно одређене и заокружене компатибилне функције (намене).

А-1 целина "Привредна зона Мачковац 1".

У оквиру ове целине смештена је зона производне намене.

А-2 целина "Привредна зона Маковац 2"

У оквиру ове целине налазе се зона производне намене, заштитног зеленила и саобраћајница.

У оквиру целине формиран је регулисани ток Студеничког потока.

Остатак обухвата чине јавне саобраћајне површине које се протежу кроз три инфраструктурна коридора:

Инфраструктурни коридор бр.1. је одређен дуж трасе државног пута ПА реда бр.214 Блаце-Куршумлија-Куршумлијска Бања - Подујево и у којем су смештене трасе (коридори) јавног водовода, електродистрибутивне мреже, јавне расвете и телекомуникационе мреже.

Инфраструктурни коридор бр.2. је одређен дуж трасе општинских путева I реда бр.6 и 6А и делом дуж трасе државног пута ПА реда бр.212 Брзеће-Блажево-Мерћез-Куршумлија и у којем су смештене трасе (коридори) јавног водовода, јавне канализационе мреже, електродистрибутивне мреже, јавне расвете и телекомуникационе мреже.

Инфраструктурни коридор бр.3. је одређен дуж некатегорисног пута и у њему је смештена траса (коридор) јавне канализационе мреже.

2.1.2. Опис детаљне намене површина и објеката и могућих компатибилних намена, са билансом површина

I. ГРАЂЕВИНСКО ЗЕМЉИШТЕ

A.1. Површине јавне намене

A.1.1. јавне саобраћајне површине

Намена јавних саобраћајних површина је друмски саобраћај, укључујући путнички, теретни, пешачки, бициклички, јавни превоз и стационарни саобраћај.

Намена "саобраћајне површине" заступљене је у целини А-2 и у сва три инфраструктурна коридора.

А.1.2.зелене површине - заштитно зеленило

Намена заштитно зеленило представља појас заштитног зеленила које се формира као линеарно зеленило дуж корита водотока и саобраћајница.

Намена заштитно зеленило заступљена је у целини А-2.

А.2.Површине осталих намена**А.2.1.Производне делатности**

Производна намена обухвата производњу, пословање и све друге делатности које су у функцији производње као што су трговина, складиштење и сличне намене.

Ова намена присутна је у оквиру целине А-1 "Привредна зона Мачковац 1" и целине А-2 "Привредна зона Мачковац 2".

Табела 1. Биланси планираних површина на нивоу подручја Плана

Ознака	Намена	Површина (ха)	% Плана
I	ГРАЂЕВИНСКО ЗЕМЉИШТЕ		
А.1.	ПОВРШИНЕ ЈАВНИХ НАМЕНА	14,2309	51,60
А.1.1.	Саобраћајне површине	13,5253	
А.1.2.	Заштитно зеленило	0,7074	
А.2.	ПОВРШИНЕ ОСТАЛИХ НАМЕНА	13,3390	48,40
А.2.2.	Производне делатности	13,3390	
	УКУПНО	27,5699	100

II ПОЉОПРИВРЕДНО ЗЕМЉИШТЕ

Пољопривредно земљиште је земљиште које се користи за пољопривредну производњу и земљиште које се може привести намени за пољопривредну производњу.

У границама плана пољопривредно земљиште се налази у заштитном појасу саобраћајница.

III ШУМСКО ЗЕМЉИШТЕ

Шумско земљиште јесте земљиште на коме се гаји шума, земљиште на коме је због његових природних особина рационалније гајити шуме, као и земљиште на коме се налазе објекти намењени газдовању шумама, дивљачи и остваривању општекорисних функција шума и које не може да се користи у друге сврхе, осим у случајевима и под условима утврђеним Законом о шумама.

У границама Плана шумско земљиште се налази у заштитном појасу д саобраћајница.

IV ВОДНО ЗЕМЉИШТЕ

Водно земљиште је земљиште на коме стално или повремено има воде, због чега се формирају посебни хидролошки, геоморфолошки и биолошки односи који се одражавају на акватични и приобални екосистем.

Подручје Плана пресецају водотоци "Мачковачког потока" и "Студеничког потока".

У границама плана формиране су нове парцеле Студеничког и Мачковачког потока.

2.1.3. Попис парцела и опис локација за јавне површине, садржаје и објекте

Јавна саобраћајна површина – деоница државног пута II реда бр. 214 Блаце – Куршумлија - Куршумлијска Бања – Подујево формира се од делова постојећих катастарских парцела:

- у КО Пљаково: део катастарске парцеле 731/1, 673/3, 677/1, 715, 687/1, 689/1, 690/5, 686/1, 685, 684 и 683;

- у КО Мачковац: целу к.п.бр. 1564/1 и део к.п.бр. 131/1, 130/1, 130/3, 129/1, 128/1, 125/1, 122/3, 123, 124/1, 120/1, 119/1, 118/1, 109/1, 103/2, 103/1, 458/4, 458/1, 458/6, 456/2, 456/3, 456/1, 454/1, 455/1, 446/1, 443, 756/1, 1560, 677/1, 677/3, 680/3, 680/4, 680/5, 680/1, 681/5, 681/2, 681/3, 681/6, 692/1, 693/1, 702, 711/1, 711/2, 711/3, 1191, 1227, 1226/2, 1224/2, 1224/1, 1232, 1231/7, 1241/1, 1565 и 501 све КО Мачковац.

Јавна саобраћајна површина "транзитна саобраћајница" обухвата деоницу Општинског пута I реда бр. 6, деоницу некатегорисаног пута од Општинског пута I реда бр. 6 до Општинског пута I реда бр. 6а, деоницу Општинског пута I реда бр. 6а до границе грађевинског подручја насеља Куршумлија и деоницу Општинског пута I реда бр. 6а у насељеном месту Куршумлија.

По катастарским парцелама:

- у КО Пљаково: целу катастарску парцелу бр. 729 и делове к.п.бр. 730, 343/4, 361/1, 356, 350, 347, 345;

- у КО Мачковац: целу к.п.бр. 247 и део к.п.бр. 208, 197/1, 200, 201, 204, 208, 226, 224/3, 223, 222/1, 222/2, 222/3, 222/4, 282, 281, 279/1, 278/1, 278/2, 276/1, 275, 274, 273, 271/1, 271/2, 271/3, 270/1, 270/2, 270/3, 269, 268, 267, 263/1, 263/2, 263/7, 248, 249/1, 249/2, 251, 252/1, 255, 826, 865/1, 865/2, 864/2, 863/3, 862, 861, 860, 838/3, 838/2, 859, 858, 857, 856, 926, 1056, 1060, 107/2, 867, 868, 869, 885, 890, 891/1, 891/2, 891/3, 894, 918, 919, 923, 922, 759, 506/1, 806/2, 805, 804, 803, 799, 798;

- у КО Бело Поље: део к.п.бр. 1021, 963/5, 964/1, 977 и 978;

- у КО Пепељевац целу к.п.бр. 977/1 и део к.п.бр. 759, 957/1, 806/1, 806/2, 805, 804, 803, 801, 799, 798, 810, 808 и 811;

- у КО Куршумлија целу к.п.бр. 5988 и део к.п.бр. 255, 257, 260, 261/1, 261/2, 259, 2375, 2376, 2379, 2411/1, 2413, 2414, 2415, 2417, 2418, 2420, 2421, 2422, 2423, 2490/1, 2490/2, 270, 269 и 262/2.

Јавна саобраћајница у оквиру целине А-2 ("Мачовац 2")

у КО Мачковац: делове катастарских парцела број 499/4, 499/3, 499/1, 498/1, 497/1 и 1564/1.

Јавне зелене површине у оквиру целине А-2, и намене А.2.2. "заштитно зеленило"

у КО Мачковац: делове катастарских парцела број 497/1, 498/1, 498/2, 498/3, 499/1, 499/3, 499/4, 565/1, 565/2, 667/1, 667/2, 667/3, 667/4, 672/1, 672/2, 668/2 и 668/3.

Приказ парцела јавне намене са детаљним регулационим тачкама дат је у графичком прилогу бр. 7. "План грађевинских парцела јавне намене са смерницама за спровођење"

Прилаз детаљних регулационих тачака за парцела јавне намене дат је у текстуалном прилогу бр. 1.

2.1.4. Урбанистички и други услови за уређење и изградњу површина јавне намене и мреже саобраћајне и друге инфраструктуре

Површине јавне намене су одвојене од површина за остале намене регулационим линијама.

Парцеле за јавне намене образују се од целих и делова постојећих катастарских парцела, према графичком прилогу бр. 7 "План грађевинских парцела јавне намене са смерницама за споровођење".

На подручју Плана као грађевинско земљиште за јавне намене издвајају се следеће површине: саобраћајне површине и заштитно зеленило.

2.1.4.1. Трасе, коридори и капацитети за саобраћајну, енергетску, комуналну и другу инфраструктуру

Саобраћајна инфраструктура

Државни путеви

Категоризација државних путева је утврђена Уредбом о категоризацији државних путева ("Службени гласник РС" бр. 105/2013, 119/2013 и 93/2015).

У границама плана налази се деоница државног пута II А реда број 212 (Брзеће – Блажево – Мерћез - Куршумлија) и деоница државног пута II А реда број 214 (Блаце - Куршумлија – Куршумлијска Бања – Подујево)

Самом границом подручја плана пролази траса државног пута I Б реда број 35 Ниш – Меровина – Прокупље – Куршумлија - Подујево (део европског пута Е-80).

Планом су предвиђене следеће интервенције на државним путевима:

- проширење регулационе ширине путног земљишта у складу са геометријом попречног профила саобраћајнице,
- реконструкција постојећег саобраћајног прикључка Општинског пута I реда бр. 6А. на државни пут II А реда број 214 код станице 16+687м,
- реконструкција постојећег саобраћајног прикључка Општинског пута I реда бр. 6А. преко локалног пута а у близини раскрснице државног пута II А реда број 212 и државног пута I Б реда број 35 у чвору 3534, преузимањем решења из Плана генералне регулације Куршумлија ,
- изградња новог саобраћајног прикључка саобраћајнице из Привредне зоне "Мачковац 2" на државни пут II А реда број 214 код станице 18+472м

Ради унапређења стања путне мреже државних путева Планом се предвиђају следеће мере:

- проширење коловоза државног пута II А реда број 214 (Блаце - Куршумлија – Куршумлијска Бања – Подујево) на 7,20м (две траке ширине 3,25м и две ивичне траке од 0,35);
- проширење ширине коловоза на месту изградње нових и реконструкције постојећих прикључака саобраћајница на државни пута II А реда број 214 до 10,20м;
- формирање додатних саобраћајних трака за лево скретање са државног пута у дужини која одговара рачунској брзини пута и броја возила;
- одређивање полупречника лепеза у зони раскрсница на основу криве трагова за теретна возила,
- укрштаји су изведени под правим углом;
- коловозна конструкција је предвиђена за тешко саобраћајно решење и рачунску брзину до 80км/х;
- предвиђено је адекватно решење прихватања и одводњавања површинских вода;
- изградња тротоара минималне ширине 1,5м на делу пута кроз насељено место и баникна ширине 1,5м на делу пута ван насељеног места;
- поред основних елемената пута у појасу регулације саобраћајнице предвиђа се могућност изградње додатних површина за бициклички и јавни саобраћај, уређење зелених површине и сл.;
- реконструкција и изградња других саобраћајних прикључака биће у складу са указаним потребама и условима надлежног ЈП "Путеви Србије".

Елементи пута и раскрсница (полупречник кривине, радијуси окретања и др) морају бити у складу са Законом о путевима ("Сл.гласник РС" број 41/18 и 95/18 др. закон) и Правилником о условима које са аспекта безбедности саобраћаја морају да испуњавају путни објекти и други елементи јавног пута ("Сл.гласник РС" бр. 50/2011).

Коначна решења саобраћајних прикључака на трасу државног пута биће дефинисана приликом израде пројектно-техничке документације и добијања услова од стране ЈП "Путеви Србије" као надлежног управалача пута. У том смислу могућа су одступања од планом одређене геометрије, а што се неће сматрати изменом плана све док се налази у оквиру регулационих линија путног земљишта.

Предвиђа се и обезбеђује заштитни појас и појас контролисане градње, на основу Закона о путевима.

Ширина заштитног појаса државних путева II реда износи 10,0м са сваке стране јавног пута (ван насеља). Грађевинске линије су постављене на спољној линији заштитног појаса, изузев на делу Плана који припада грађевинском подручју ПГР Куршумлија у којем су грађевинске линије преузете из тог плана или су постављене на линији изграђених објеката.

Линија заштитног појаса постављена је на одстојању од 10м од осовине саобраћајнице због променљиве ширине путног земљишта које је местимично шире од реално потребне ширине земљишног појаса.

Појас контролисане градње износи 10 м у односу на спољњу ивицу заштитног појаса пута.

Изградња објеката у појасу контролисане градње поред јавних путева могућа је у складу са одредбама Законом о путевима ("Сл.гласник РС" бр.41/2018 и 95/18 др. закон).

Општински путеви

Трасе општинских путева дефинисане су Просторним планом јединице локалне самоуправе Куршумлија, а у границама Плана генералне регулације Куршумлија и геометријом пута.

У оквиру Инфраструктурног коридора бр. 2 налази се деоница Општинског пута I реда бр. 6А на деоници од прикључка на државни пут II А реда број 214 до места укрштања са некатегорисаним путем и деоница Општинског пута I реда бр. 6 од раскрснице са некатегорисаним путем до места прикључења на путно земљиште у близини раскрснице државног пута II А реда број 212 и државног пута I Б реда број 35 у чвору 3534.

Извршене су корекције постојећих путева са аспекта одговарајуће геометрије. Сви општински путеви су планирани као двосмерни са коловозом ширине 6,0 m. Планирани су за одвијање двосмерног теретног саобраћаја, за тешко саобраћајно оптерећење и рачунску брзину од 50км/х.

Планом су предвиђене следеће интервенције на општинским путевима:

- проширење коловоза општинских путева на 6,0м, изградња тротоара ширине 1-1,5м на делу пута кроз насељено место и баникна ширине 1,0м-1,50м на делу пута ван насељеног места,
- одређивање полупречника лепеза у зони раскрсница на основу криве трагова за теретна возила,
- адекватно решење прихватања и одводњавања површинских вода изградњом једностранних или обостраних канала за прихват атмосферских вода са саобраћајнице и околног земљишта,
- поред основних елемената пута у појасу регулације саобраћајнице предвиђа се могућност изградње додатних површина за бициклички и јавни градски саобраћај, уређење зелених површина и сл.
- коловозна конструкција предвиђена је са савремени коловозним застором за тежак саобраћај.

Изградња појединачних прикључака на општинске путеве могућа је у складу са издатим условима ЈП за уређивање грађевинског земљишта Куршумлија.

Саобраћајнице које се прикључују на општински пут морају се изградити са тврдом подлогом или са истим коловозним застором као и јавни пут на који се прикључује, у ширини од најмање пет метара и у дужини од најмање 10метара, рачунајући од ивице коловоза општинског пута.

Елементи пута и раскрснице (полупречник кривине, радијуси окретања и др.) морају бити у складу са Законом о путевима ("Сл.гласник РС" бр.41/18 и 95/18 др. закон) и Правилником о условима

које са аспекта безбедности саобраћаја морају да испуњавају путни објекти и други елементи јавног пута ("Сл.гласник РС" бр.50/2011)

Предвиђа се и обезбеђује заштитни појас и појас контролисане градње, на основу Закона о путевима.

Ширина заштитног појаса општинских путева износи 5,0м са сваке стране јавног пута (ван насеља). Грађевинске линије су постављене на спољњој линији заштитног појаса, изузев на делу Плана који припада грађевинском подручју ПГР Куршумлија у којем су грађевинске линије преузете из тог плана или су постављене на линији изграђених објеката.

Линија заштитног појаса постављена је на одстојању од 6м од осовине саобраћајнице због променљиве ширине путног земљишта које је местимично шире од реално потребне ширине земљишног појаса.

Појас контролисане градње износи још 5 м у односу на спољњу ивицу заштитног појаса пута. Изградња објеката у појасу контролисане градње поред јавних путева могућа је у складу са одредбама Законом о путевима ("Сл.гласник РС"бр.41/2018 и 95/18 др. закон).

Прикључак на јавне путеве планира се у складу са условима управљача јавних путева.

Некатегорисни путеви:

У границама плана налази се некатегорисани пут у склопу транзитне саобраћајнице "Инфраструктурног коридора бр.2." на потесу између Општинског пута I реда бр.6А и Општинског пута I реда бр.6. Траса некатегорисаног пута је интегрисана у трасу општинских путева и у том смислу је због успостављања јединствене геометрије пута и обезбеђивања саобраћајне проточности некатегорисни пут предвиђен за изградњу са истим елементима и правилима која важе за општинске путеве. У будућности ово решење оставља могућност за одређивања нових траса општинских путева.

Остали некатегорисани путеви налазе се у оквиру Инфраструктурног коридора бр.3. и задржавају се у границама постојећег катастарског стања.

Електроенергетска мрежа

Положај постојећих и планираних мрежа и објеката електродистрибутивне мреже приказан је на графичком прилогу бр. 6 План мреже и објеката инфраструктуре.

Изградња ТС и електродистрибутивних водова које нису приказане у графичком делу неће се сматрати изменом Плана под условом да буду изграђене у складу са техничким условима надлежних иамоца јавних овлашћења и у складу са правилима из овог Плана.

Електродистрибутивна мрежа преноса до 35 kV

Потрошачи у целини 1. "Привредна зона Мачковац 1" ће се снабдевати електричном енергијом из постојеће трафостанице 10/0,4 kV "Борбени системи" која је изграђена на катастарској парцели број КО 679 Пљаково. Ради постизања двостраног снабдевања и стабилности у снабдевању електричном енергијом предвиђено је да се:

-од постојеће ТС 110/35 Kv "Куршумлија" (изграђена на парцели број 2504 КО Куршумлија) изгради кабловски вод 35 kV тип и пресек XHE49-A 4x(1x150/25) mm² 35 kV на потесу до планиране ТС35/10 kV "Борбени сложени системи" која је смештена у оквиру производне зоне "МАЧКОВАЦ 1" Кабловски вод планиран је у траси инфраструктурног коридора бр.2.

-у оквиру "Производе зона Мачковац 1" , на делу поред државног пута Блаце-Куршумлија , планира се изградња ТС 35/10 kV снаге 2x4 MVA типа МБТС или зидане, са резервисаним простором димензија 30x20м. У оквиру простора предвиђен је простор за смештај два енергетска трансформатора називне снаге 4 MVA , зграда за смештај опреме, простор за изградњу саобраћајнице за превоз опреме.

- изгради кабловски вод 10 kV тип и пресек ХНЕ49-А 4x(1x150/25) mm² 10 kV, од планиране ТС 35/10 kV до постојеће ТС 10/0,4 kV (на кат. парцели број 679 КО Пљаково)
- изградња кабловског вода 10 kV тип и пресек ХНЕ49-А 4x(1x150/25) mm² 10 kV, од постојеће ТС10/0,4 kV "Борбени сложени системи" до постојеће ТС10/0,4 kV "Пљаково".
- коридор за расплет 10 kV водова из планиране ТС 35/10 kV "Борбени сложени системи" према Куршумлији планиран је дуж "инфраструктурног коридора бр.1." левом страном саобраћајнице.
- као резервно напајање, планирана је изградња кабловског вода 35 kV од планиране ТС 35/10 kV "Борбени сложени системи" до постојећег надземног вода 35 kV Блаце-Куршумлија.

За снабдевање потрошача у целини 2 "Привредна зона Мачковац 2" предвиђена је изградња нове ТС10/0,4 kV у склопу производе зоне, у делу поред државног пута Блаце-Куршумлија са директним приступом на саобраћајницу и повезивање ТС10/0,4 kV са постојећим далеководом 10 kV кабловским водом 10 kV типа ХНЕ49-А 4x(1x150/25) mm² 10 kV.

Ради унапређења електродистрибутивне мреже предвиђена је:

- реконструкција постојећих ТС 10/0,4 kV
- измештање и каблирање постојећих надземних 10 kV водова, у инфраструктурним коридорима 1 и 2.

-изградња нових ТС 10/0,4 kV за потребе повећања снаге постојећих потрошача као и за потребе новоизграђених објекта у којем случају се локације ТС постављају на придступачном месту а до њих је потребно обезбедити колски приступ најмање ширине 3 m до најближе јавне саобраћајнице.

-напајање нових ТС10/0,4 kV планира се надземно-кабловским водовима 10 kV из постојећих ТС. Трасе водова прилагодиће се условима на терену.

-расплети водова 0,4 kV из постојећих и планираних ТС 10/0,4 kV радиће се на основу конкретних техничких услова, а у складу са потребама новопроектованих објеката, локација саобраћајница и других услова локације.

Електродистрибутивна мреже преноса 110 kV

Према плану развоја преносног система за период од 2020 до 2029 и плану инвестиција "Електромреже Србије" АД, у обухвату предметног плана, као и у непосредној близини обухвата предметног плана није предвиђена изградња електроенергетске инфраструктуре преноса изнад 35kV, која би била у власништву "Електромрежа Србије" А.Д.

Постоји могућност да се у постојећим коридорима далековода изводе санације, адаптације и реконструкције ако то у будућности због потреба интервенција и ревитализација електроенергетског система буде неопходно а није сагледано током израде плана.

Планирани инфраструктурни Коридор бр. 1 укршта се на једном месту са далеководом 110 kV бр. 1222 Александравац - ТС Куршумлија и на једном месту са далеководом 110 kV бр. 1185 ТС Куршумлија – ТС Прокупље.

Заштитни појас далековода износи 25m са обе стране далековода напонског нивоа 110 kV од крајњег фазног проводника.

У случају градње испод или у близини далековода, потребна је сагласност ЕМС АД Београд, на основу израђеног елелбората и техничких услова ЕМС АД Београд. Услови који важе у тој процедури садржани су у Условима за потребе израде Плана детаљне регулације издатим од стране ЕМС АД Београд под бројем 130-00-УТД-003-1510/2019-002 од 13.12.2019. год.

Јавно осветљење

Јавна расвета може се постављати на постојеће бетонске стубове електродистрибутивне мреже уз сагласност власника мреже или на посебне стубове који се користе искључиво за светиљке јавне расвете.

Јавно осветљење поставља се у путном земљишту или у заштитном појасу поред саобраћајница уз сагласност имаоца права на земљишту.

Постојеће локације за стубове јавног осветљења могуће је измештати у складу са новопланираним и интерним саобраћајницама и то се неће сматрати изменом Плана.

Телекомуникациона мрежа

Ово подручје спада у подручје приступне мреже телефонске централе "Куршумлија", чији су претплатнички каблови положени у инфраструктурним коридорима.

Обезбеђење потребног броја телефонских прикључака за кориснике у "Производној зони Мачковац 1" и "Производној зони Мачковац 2" извршиће се полагањем претплатничког кабла са приступне мреже која се налази у инфраструктурним коридорима.

У оквиру подручја објекти за смештај планиране телекомуникационе опреме могу да се граде као подземни или надземни објекти. ТК каблова дистрибутивне мреже.

Телекомуникациона мреже са гради у складу са условима имаоца јавних овлашћења "Телеком Србија" АД Београд.

Положај постојећих и планираних мрежа и објеката телекомуникационе мреже приказан је на графичком прилогу бр. 6 Мреже и објекти инфраструктуре.

Изградња телекомуникационе мреже и објеката који нису приказани у графичком делу плана неће се сматрати изменом Плана под условом да буду изграђене у складу са техничким условима надлежних имаоца јавних овлашћења, а у складу са смерницама из овог Плана.

Водоводна мрежа

На граници подручја плана делимично је изведена водоводна мрежа до планиране пумпне станице за насеља Мачковац и Пљаково (на КП бр. 369 КО Куршумлија) и у овом плану је приказана као стечена обавеза у складу са издатом грађевинском дозволом број. ROP-KUR-8830-CPI-1/2020 од 13.4.2020. год.

За снабдевање потрошача у "Производној зони Мачковац 1" и у "Производној зони Мачковац 2" планирана је изградња водоводне мреже и одговарајућих прикључака за постојеће и планиране кориснике. Главна водоводна мрежа је предвиђена РЕНД РЕ100 ПН10 у дужини од 3км. Планирана мрежа повезује се на постојећу водоводну мрежу у улици Светог Саве ПЕ250 преко прикључног вода чија се локација налази на граници обухвата плана.

Од пумпне станице до Привредне зоне Мачковац 2 планирана је изградња потисног цевовода у дужини од 3км од РЕНД РЕ100 DN 160mm, за притисак од 16 бари. Која се завршава у шахти на јавној површини. Прикључак из радне зоне "Мачковац 1" се планира у шахти као и прикључак за будући резервоар "Пљаково 2".

Прикључак осталих потрошача дуж трасе је преко фазонских комада и водоводне арматуре. Траса потисног цевовода планирана је у Инфраструктурном коридору бр. 1 (траса државног пута II бр. 214). Траса има два укрштања са државним путем. Остатак цевовода је планиран паралелно са трасом саобраћајнице на минималној удаљености до 3,0м од крајње тачке попречног профила пута.

На местима на којима се због услова терена траса цевовода приближава ивици пута, потребно је пројектовати заштитне челичне цеви на одговарајућој дубини у односу на коловоз. На месту укрштања са путем ХДПЕ цев се такође поставља у заштитну челичну цев постављену подбушивањем испу трупа пута.

Хоризонтални положај трасе приказан је на графичком прилогу бр. 6 "Мреже и објекти инфраструктуре".

Минимална дебљина надслоја земље изнад горње ивице цеви не сме бити мања од 1,0 м. Приликом израде техничке документације извршити проверу положаја и капацитета постојеће мреже.

Монтажу цевовода извршити према пројекту са свим фазонским комадима и арматуром. Након монтаже извршити испитивање цевовода на пробни притисак. Пре пуштања у експлоатацију извршити испирање и дезинфекцију цевовода. Хидранте поставити према Правилнику о техничким нормативима за хидрантску мрежу за гашење пожара.

Пре израде пројектне документације за појединачне објекте неопходно је прибавити услове ЈПКД "Топлица" Куршумлија.

Канализациона мрежа

На подручју плана не постоји изграђена канализациона мрежа.

За изградњу канализационе мреже у инфраструктурном коридору бр.3. издата је грађевинска дозвола ROP-KUR-53780-CPI-1/2020 од 5.3.2020.год. и у овом плану је приказана као стечена обавеза.

За потребе Привредне зоне Мачковац 1. и Мачковац 2. у оквиру производног комплекса предвиђена је изградња постројења за пречишћавање отпадних вода у којем ће се прикупљати и пречишћавати употребљене воде из објеката и атмосферске воде са интерних саобраћајница.

Од мини ППОВ "Борбени системи" планирана је изградња цевовода за одвођење пречишћене воде да најближе шахте на јавној канализационој мрежи, дуж инфраструктурног коридора бр.3.

Од мини ППОВ "Мачовац 2" до најближег реципијента, водотока "Студенички поток" који се даље улива у реку Топлицу, предвиђена је изградња цевовода за пречишћену воду.

Дуж инфраструктурног коридора бр.2. предвиђена је изградња канализационе мреже за употребљену воду са прелазом преко трасе државног пута IV реда бр.35 Ниш-Приштина и усмерања према будућем ППОВ "Куршумлија".

Прикупљање отпадних вода за насеља са мање од 100 ЕС вршиће се помоћу водонепропусних септичких јама или мањим канализационим системима који се усмеравају према локацији мини компактних ППОВ а која могу бити постављена и на приватним парцелама.

Прикупљање атмосферских вода на јавним саобраћајним површинама врши се у отвореним и затвореним каналима за атмосферску воду који се могу постављати са једне или са обе стране саобраћајнице, у зависности од конфигурације терена. Воду из канала усмеравати према најближем водотоку.

Избор грађевинског материјала од кога су начињене цеви, пад цевовода и остале техничке карактеристике, препуштају се пројектанту на основу хидрауличног прорачуна.

Радове на изградњи канализационе мреже изводити на основу важећих техничких прописа техничких услова које издаје надлежно ЈПКД "Топлица".

Топловодна мрежа

У подручју плана нема постојеће мреже и објеката јавне топоводне мреже нити је планирана изградња исте.

Слободне и зелене површине

Улично зеленило - Од укупне површине под саобраћајницама, око 30% треба да је под зеленилом. Формирати једностране и двостране зелене површине. Ради безбедности саобраћаја дрвеће садити 3 m од ивице коловоза, а шибље 2 m од ивице зелене траке. Растојање стабала од објеката не би требало да буде мање од 4,5 - 7 m што зависи од избора врста. Растојање између дрворедних садница је најмање 5 m, а у зависности од врсте креће се од 5-15 m.

Заштитно зеленило – планирано је у оквиру целине А-2 између трасе планираног крака саобраћајнице и водотока Студеничког потока. Главна функција овог зеленила је формирање заштитног насипа према повременом водотоку који иде ивицом радне зоне.

2.1.5. Степен комуналне опремљености грађевинског земљишта по целинама / зонама из планског документа који је потребан за издавање локацијских услова и грађевинске дозволе

За све објекте у оквиру зоне А.2.1. за које је предвиђено издавање локацијских услова и грађевинске дозволе минимални степен комуналне опремљености је:

- приступ јавној саобраћајној површини
- прикључак на дистрибутивни електроенергетски систем
- прикључак на јавну водоводну мрежу
- решено пречишћавање и канализација отпадних вода

2.1.6. Услови и мере заштите природних добара и непокретних добара

Према подацима надлежног Завода за заштиту природе Србије предметно подручје не налази се унутар заштићеног подручја за које је спроведен или покренут поступак заштите и не налази се у просторном обухвату еколошке мреже. Решењем број 01 350-43-1/19 од 14.01.2020.год. одређени су услови заштите природе за планско подручје.

2.1.6.1. Мере заштите природних добара

Према подацима из Просторног плана јединице локалне самоуправе Куршумлија, обухват Плана се не налази унутар заштићеног подручја, станишта заштићених и строго заштићених дивљих врста и других елемената еколошке мреже.

У складу са Законом о заштити природе ("Службени гласник РС.бр.36/2009, 88/2010, 91/2010-испр., 14/2016 и 95/2018-др.закон), уређење и коришћење простора, природних ресурса, заштићених подручја и еколошке мреже спроводи се на основу просторних и урбанистичких планова, планске и пројектне документације, у складу са мерама и условима заштите природе. Коришћење простора, природних ресурса и заштићених подручја дозвољено је на начин предвиђен Законом.

Носилац пројекта, односно правно лице, предузетник и физичко лице које користи природне ресурсе, обавља грађевинске и друге радове, активности и интервенције у природи дужно је да поступа у складу са мерама заштите природе утврђеним у плановима, основама и програмима и у складу са пројектно-техничком документацијом, на начин да се избегну или на најмању меру сведу угрожавања и оштећења природе.

Правно лице, предузетник и физичко лице дужно је да по престанку радова и активности изврши санацију, односно рекултивацију у складу са законом и другим прописима.

Изградња објеката као и друге интервенције у простору, могу се вршити под условом да извођење радова не изазове оштећења других објеката, загађење земљишта, воде, ваздуха, или се на други начин деградира животна средина.

Заштита ваздуха

Заштита овог природног елемента подразумева: ограничење или смањење емисија загађујућих материја из саобраћаја и привредних делатности, подстицање енергетске ефикасности у смислу што рационалнијег коришћења енергије, уградња уређаја за смањење емисија на изворима где су

емисије изнад вредности прописаних законом, као што су индустријски погони итд; смањењем и ограничавањем емисија из нових извора, применом прописа и прибављањем обавезних интегрисаних дозвола за постојећа и нова привредна (индустријска) постројења, коришћење алтернативних извора енергије.

Заштита и коришћење вода и заштита од вода

У погледу заштите и коришћења вода предвиђају се мере:

- изградња канализационих система за прикупљање употребљених вода дуж инфраструктурних коридора, изградња отворених и затворених канала за атмосферске воде,
- реализација антиерозионих радова применом биолошких, биотехничких и техничких мера заштите и спречавање хемијског или механичког загађења водотока, спирањем земљишта и/или штетних материја;
- изградња и унапређење водоводног система;
- планским третманом индустријских отпадних вода: изградња канализације за отпадне воде, изградња система за предtretман отпадних вода у привредним постројењима, уградња постројења за пречишћавање отпадних вода загађених нафтним дериватима,
- забрана изградње индустријских и других објеката чије отпадне материје могу загадити воду и земљиште, и угрозити здравствену исправност воде;

У погледу **заштите од вода**, предвиђа се обезбеђење привредне зоне Мачковац 2 појасом заштитног зеленила дуж водотока Студеничког потока, делимична регулација водотока на месту свих укрштања водотока са путном инфраструктуром, забрана изградње нових и интервенција на постојећим објектима у плавним зонама као ни подужно вођење инфраструктуре у плавним зонама.

Заштита земљишта

Заштита земљишта остварује се: забраном неконтролисаног депоновања свих врста отпада, забраном изградње објеката који могу на било који начин угрозити околину, односно који користе токсичне и опасне материје, изградњом непропусних септичких јама у деловима предметног подручја без канализационе мреже или компактних ППОВ у производним комплексима, обавезом санације или рекултивације свих деградираних површина.

Управљање отпадом

Управљање чврстим комуналним отпадом на подручју Плана подразумева спровођење активности дефинисаних Локалним планом управљања комуналним отпадом, пре свега: чишћење дивљих сметлишта и селективно сакупљање отпада помоћу контејнера. Отпад се сакупља у типске контејнере и канте и транспортује на регионалну санитарну депонију.

Управљање опасним отпадом обухвата: прописно сакупљање и транспорт опасног отпада до централних регионалних складишта опасног отпада где се отпад чува ради третмана и третман у постројењу за физичко-хемијски третман опасног отпада.

Индустријски отпад. Произвођачи отпада на територији дужни су да сачине планове управљања отпадом у складу са Законом о управљању отпадом (члан 26).

Заштита од пожара

Заштита од пожара у редовним условима вршиће коришћењем водохидраната из водовodne мреже или из резервоара воде у оквиру производних зона.

Ради заштите од пожара објекти морају бити реализовани према важећим противпожарним прописима, регулативима и стандардима.

Предвиђају се следеће мере за заштиту од пожара и експлозија:

- капацитет јавне водовodne мреже мора бити одређен тако да обезбеђује довољну количину воде за гашење пожара у свим зонама,

- удаљеност између зона намењених за становање и производних зона обезбеђује се појасом заштитног зеленила или најмањом дозвољеном удаљеношћу између објеката,
- до објеката високоградње и ТС на парцелама потребно је обезбедити приступне путеве и пролаз за ватрогасна возила до објеката,
- између објеката предвиђају се безбедносни појасеви којим се спречава ширење пожара и експлозије.

Заштита шума и шумског земљишта

Обухват плана налази се у оквиру газдинске јединице "Сагоњевска Црна Чука" којом газдује ЈП "Србијашуме", Шумско газдинство "Топлица" Куршумлија.

Очување шума и шумског земљишта као добра од општег интереса обезбеђено је првенствено задржавањем постојеће намене "шуме и шумско земљиште" у планским решењима и спречавањем ширења грађевинског земљишта на рачун шума.

На једном броју катастарских парцеле, Планом је предвиђена делимична промена намене на шумском земљишту а ради проширења инфраструктурног коридора саобраћајница. Промене намене шумског земљишта вршиће се у законској процедури.

Даља заштита шума и шумског земљишта обезбедиће се кроз мере забране:

- сече стабала заштићених и строга заштићених врста дрвећа,
- самовољног заузимања шума,
- уништавања или оштећења шумских засада и ознака
- изградње објеката на шумском земљишту у супротности са Законом о шумама,
- одлагања смећа, отровних материја и осталог опасног отпада у шуми, на шумском земљишту на удаљености мањој од 200м од руба шуме,
- изградње објеката за складиштење, прераду или уништавање отпада,
- предузимања других рдањи којима се слаби приносна снага шуме или угрожавају функције шуме,
- одводњавање и извођење других радова којима се водни режим у шуми мења тако да се угрожава опстанак или виталност шуме.

За било какву активност у шуми и на шумском земљишту потребно је прибавити сагласност ЈП "Србијашуме" .

Заштита биодиверзитета, флоре, фауне и предела

Ради очувања биљног богатства потребно је спровести одређену еколошку санацију и потпуну заштиту. Предвиђена је забрана активности које могу угрозити даљи раст и развој вегетације на територији обухваћеној Планом.

Заштита живог света обезбеђује се при:

- извођењу грађевинских радова (посебно обезбеђење еколошких коридора и зона око објеката инфраструктуре магистралног значаја);
- транспорту потенцијално штетних материја (горива и других запаљивих и опасних супстанци);
- адекватној (нешкодљивој) примени хемијских средстава у пољопривредној производњи;
- Основна концепција заштите предела огледа се у очувању карактера, структуре и разноврсности предела , као и унапређењу, уређењу и заштити културног предела.

2.1.6.2.Мере заштите непокретних културних добара

Према подацима из Просторног плана јединице локалне самоуправе Куршумлија, у обухвату Плана нису регистровани објекти са статусом заштићеног непокретног културног добра нити остале врсте културних добара: археолошка налазишта, просторне културно-историјске целине и знаменита места.

У складу са одредбама Закона о заштити културних добара ("Сл.гласник РС"бр.71/94, 52/2011 и 99/2011) ако се у току извођења грађевинских и других радова наиђе на археолошка налазишта или археолошке предмете, извођач радова је дужан да одмах, без одлагања прекине радове и обавести надлежни завод за заштиту споменика културе и да предузме мере да се налаз не уништи и не оштети и да се сачува на месту и у положају у коме је откривен.

Ако постоји непосредна опасност оштећења археолошког налазишта или предмета, надлежни завод за заштиту споменика културе привремено ће обуставити радове док се на основу закона не утврди да ли је односна непокретност или ствар културно добро или није.

2.1.7.Услови којима се површине и објекти јавне намене чине приступачнима особама са инвалидитетом

За разраду и спровођења Плана обавезна је примена одредби Правилника о техничким стандардима приступачности ("Службени гласник РС", бр. 46/2013). У складу са стандардима приступачности потребно је осигурати услове за несметано кретање и приступ особама за инвалидитетом, деци и старијим особама.

Тротоари, пешачке стазе и друге површине по којима се крећу лица са посебним потребама морају бити међусобно повезани и прилагођени за оријентацију и са нагибима који не могу бити већи од 5% (1:20), а изузетно 8,3% (1:12). Површина тротоара и пешачких стаза мора да буде чврста, равна и отпорна на клизање. Највиши попречни нагиб уличних тротоара и пешачких стаза управно на правац кретања износи 2%.За савладавање висинске разлике између тротоара и коловоза на пешачким прелазима користити закошене ивичњаке.

Места за паркирање возила која користе лица са посебним потребама предвидети у близини улаза у објекта за јавно коришћење и других објекта и означити знаком приступачности. Најмања ширина места за паркирање возила са посебним потребама у простору износи 3,7m.

Савладавање висинске разлике између пешачке површине и прилаза до објекта врши се: рампама за пешаке и инвалидска колица, за висинску разлику до 0,76m, односно спољним степеницама, степеништем и подизним платформама, за висинску разлику већу од 0,76m.

Минималне ширине рампи за приступ објектима морају бити 0,90m а нагиб од 1:20 (5%) до 1:12 (8%).

Површина рампе мора бити чврста, равна и отпорна на клизање. Ако су рампе предвиђене за учестало коришћење од стране лица са оштећеним видом, површине рампи могу бити у бојама које су у контрасту са подлогом.

2.1.8.Попис објекта за које се пре санације или реконструкције морају израдити конзерваторски или други услови.

У подручју Плана нема објекта за које је пре санације или реконструкције потребно израдити конзерваторске или друге услове.

2.1.9.Мере енергетске ефикасности изградње

Сви новопланирани објекти морају да задовоље важеће и стандарде прописе везане за енергетску ефикасност објекта: Правилник о енергетској ефикасности зграда и Правилник о условима, садржини и начину издавања сертификата о енергетским својствима зграда.

Правилником о енергетској ефикасности зграда ближе се прописују енергетска својства и начин израчунавања топлотних својстава објекта високоградње, као и енергетски захтеви за нове и постојеће објекте.Сертификат о енергетским својствима зграда морају имати све нове зграде, као и

постојеће зграде које се реконструишу, адаптирају, санирају или енергетски санирају, осим зграда које су овим правилником изузете од ове обавезе.

2.1.10. Услови за прикључење објекта на мрежу комуналне инфраструктуре

Водовод

Прикључење појединачних објеката на јавни водовод вршиће се у складу са условима надлежном комуналног предузећа ЈПКД "Толлица" Куршумлија.

Ради прикључења, предвиђа се изградња водоводног ревизионог шахта на јавној површини унутрашњих димензија 1,5 м x 1,5 м x 1,5 м, са потребним фазонским комадима и адекватним шахт поклопцем. Од водовомерне шахте према месту прикључења на траси главне водоводне мреже предвиђа се прикључни вод најмањег пречника ϕ 100. Место прикључења и водоводни шахт се мора геодетски снимити након издавања водоводног прикључка и укњижити у катастар од стране геодетске организације.

Црево треба уградити у слоју песка 10 цм испод и изнад уграђеног црева са сабијањем истог. Прекопани ров такође треба вратити у правобитно стање са сабијањем материјала у слојевима металним маљем или вибро жабом, а на основу услова за прекопавање истог. Новоизграђену трасу водоводне мреже обележити позор траком (пажња водовод) 30 цм од коте терена.

Приликом изградње водоводне мреже мора се водити рачуна о положају у односу на осталу инфраструктуру. Паралелно вођење и укрштање појединих инсталација врши се у складу са важећим техничким прописима за поједине области.

Канализација

Након изградње јавне канализационе мреже дуж "Инфраструктурног коридора бр.2", прикључење појединачних објеката на јавну канализациону мрежу вршиће се у складу са условима надлежном комуналног предузећа ЈПКД "Топлица" Куршумлија.

За објекте у привредној зони "Мачковац 1" и "Мачковац 2" предвиђа се изградња постројења за пречишћавање отпадне воде на локацији са испуштањем пречишћене воде у оближњи реципијент, на основу претходно прибављених дозвола од надлежног водопривредног предузећа у складу са важећим прописима.

Електроенергетска мрежа

Прикључење појединих корисника у оквиру "Привредне зоне Мачковац 1" и "Привредне зоне Мачковац 2" вршиће се у складу са условима надлежне ЈП ЕПС Дистрибуција, огранак Прокупље, са постојеће електродистрибутивне мреже.

КДС мрежа

Прикључење појединачних корисника на КДС мрежу вршиће се према условима надлежног оператера а након изградње дистрибутивне мреже.

Саобраћајна инфраструктура

Изградња нових и реконструкција постојећих прикључака на општинске путеве и улице у обухвату плана вршиће се у складу са важећих прописа за ову област и техничким условима за прикључење издатих од стране надлежног управљача путева, ЈП за уређивање грађевинског земљишта „Куршумлија“, а на основу прибављеног одобрења за извођење радова.

2.2.ПРАВИЛА ГРАЂЕЊА

2.2.1.Општа правила грађења за инфраструктурне мреже и објекте

Инфраструктурне мреже се постављају у регулационом појасу саобраћајница и у заштитном појасу саобраћајница, са распоредом који је дефинисан планом за сваку инфраструктурну мрежу.

Графички приказ мреже и објеката инфраструктуре приказани су на графичком прилогу бр.6)Мреже и објекти инфраструктуре.

Промена положаја инфраструктурних мрежа унутар регулационог профила саобраћајнице се дозвољава у случајевима када је то неопходно због ситуације на терену, а не сматра се изменом Плана, уз услов поштовање важећих техничких услова о дозвољеним растојањима код паралелног полагања и укрштања инфраструктурних водова.

Могуће је полагање инфраструктурних мрежа кроз земљиште осталих намена уз сагласност власника (корисника) земљишта за оне случајеве и делове инфраструктурних мрежа и објеката за које је то предвиђено важећим прописима.

2.2.1.1.Саобраћајнице

Државни путеви

Траса и основни елементи регулације државног пута II А реда број 214 (Блаце - Куршумлија – Куршумлијска Бања – Подујево) на деоници кроз планско подручје приказани су на графичком прилогу бр.5) Регулационо-нивелациони план са елементима за обележавање на катастарској подлози.

Дозвољавају се све врсте радова којима се унапређује стање саобраћајнице и безбедност са аспекта саобраћаја.

Реконструкција постојећих и изградња нових путева могућа је под следећим условима:

- проширење коловоза државног пута II А реда број 214 (Блаце - Куршумлија – Куршумлијска Бања – Подујево) на 7,20м (две траке ширине 3,25м и две ивичне траке од 0,35м),
- проширење ширине коловоза на месту изградње нових и реконструкције постојећих прикључака саобраћајница на државни пута II А реда број 214 на 10,20м,
- формирање додатних саобраћајних трака за лево скретање са државног пута у дужини која одговара рачунској брзини пута и броју возила,
- одређивање полупречника лезепа у зони раскрсница на основу криве трагова за теретна возила,
- извођење укрштаја са осталим јавним путевима под правим углом,
- коловозну конструкцију предвидети за тешко саобраћајно оптерећење и рачунску брзину до 80км/х,
- предвидети адекватно решење прихватања и одводњавања површинских вода уз усклађивање са системом одводњавања државних путева,
- изградња тротоара минималне ширине 1,5м на делу пута кроз насељено место и банкина ширине 1,5м на делу пута ван насељеног места,
- поред основних елемената пута у појасу регулације саобраћајнице предвиђа се могућност изградње додатних површина за бициклички и јавни саобраћај, уређење зелених површине и сл.,
- саобраћајна сигнализација на путу поставља се на основу израђеног и потврђеног пројекта саобраћајне сигнализације, а у складу са захтевима безбедности,
- рачунску брзину пута потребно је ускладити са геометријским елементима пута (полупречници кривина и сл.),

-елементи пута и раскрсница (полупречник кривине, радијуси окретања и др) морају бити у складу са Законом о путевима ("Сл.гласник РС" број 41/18 и 95/18) и Правилником о условима које са аспекта безбедности саобраћаја морају да испуњавају путни објекти и други елементи јавног пута ("Сл.гласник РС" бр.50/2011)

-реконструкција и изградња и других саобраћајних прикључака могућа је у складу са указаним потребама и условима управљача пута ЈП Пuteви Србије.

-Коначна решења саобраћајних прикључака на трасу државног пута биће дефинисана приликом израде пројектно-техничке документације и добијања услова од стране ЈП "Путеви Србије" као надлежног управљача пута. У том смислу могућа су одступања од планом одређене геометрије а што се неће сматрати изменом плана све док се налази у оквиру регулационих линија путног земљишта.

-Саобраћајнице које се прикључују на државни пут морају се изградити са тврдом подлогом или са истим коловозним застором као и јавни пут на који се прикључује, у ширини од најмање пет метара и у дужини од најмање 20метара, рачунајући од ивице коловоза државног пута;

-Ограде и дрвеће поред државног пута подижу се тако да не ометају прегледност пута и не угрожавају безбедност саобраћаја;

-Саобраћајна сигнализација на путу поставља се на основу израђеног и потврђеног пројекта саобраћајне сигнализације а у складу са захтевима безбедности.

Правила градње у заштитном појасу

У заштитном појасу поред јавног пута ван насеља, забрањена је изградња грађевинских и других објеката, као и грађење и постављање постројења, уређаја и инсталација осим изградње саобраћајних површина пратећих, функционалних садржаја јавног пута, као и постројења, уређаја и инсталација које служе потребама јавног пута и саобраћаја на јавном путу.

У заштитном појасу могу да се граде линијски инфраструктурни објекти и мреже и објекти комуналне инфраструктуре, ако су за извођење тих радова прибављени технички услови управљача јавног пута и сагласност имаоца права својине и земљишту.

Постојећи објекти који су изграђени у заштитном појасу пута могу се задржати у постојећем габариту уз сагласност управљача пута, без могућности доградње.

Правила градње у појасу контролисне градње

На делу планског подручја који припада инфраструктурном коридору државног пута а који се налази у границама грађевинског подручја насеља Куршумлија по Плану генералне регулације Куршумлија ("Службени лист општине Куршумлија" бр.35/2016), важе правила грађења из тог плана за одређене намене.

На делу планског подручја који припада инфраструктурном коридору државног пута а који се налази у границама грађевинског подручја насеља по Просторном плану јединице локалне самоуправе Куршумлија ("Службени лист општине Куршумлија" бр. 6/2015) важе правила грађења из тог плана за одређене намене.

Општински путеви и улице

Траса и основни елементи регулације општинских путева и улица у насељу на деоницама кроз планско подручје приказани су на графичком прилогу бр.5) Регулационо-нивелациони план са елементима за обележавање на катастарској подлози.

Дозвољавају се све врсте радова на саобраћајницама којима се унапређује стање саобраћајнице и безбедност са аспекта саобраћаја.

При изради техничке документације за саобраћајнице потребно је детаљно сагледати однос планиране саобраћајнице са постојећим стањем изграђености на терену и ако није могуће задржати постојеће објекте и инфраструктуру уз примену мера заштите, потребно је дефинисати ново решење чија ће реализација бити обавеза инвеститора изградње инфраструктуре односно саобраћајнице.

За пројектовање и извођење радова на постојећим објектима и за изградњу нових важе следећа правила:

- сви општински путеви и улице пројектују се за одвијање двосмерног теретног саобраћаја, за тешко саобраћајно оптерећење и рачунску брзину од 50km/h;
- проширење коловоза општинских путева и улица на 6,0м, изградња тротоара ширине 1-1,5м на делу пута кроз насељено место и баникна ширине 1,0м-1,50м на делу пута ван насељеног места. Ширина банке изузетно може бити и мања у случају када због услова на терену није могуће постићи минималну ширину од 1,0м;
- одређивање полупречника лепеза у зони раскрсница на основу криве трагова за теретна возила;
- адекватно решење прихватања и одводњавања површинских вода изградњом једностранних или обостраних канала за прихват атмосферских вода са саобраћајнице и околног земљишта;
- поред основних елемената пута у појасу регулације саобраћајнице предвиђа се могућност изградње додатних површина за бициклическог и јавног градског саобраћаја, уређење зелених површине и сл.
- коловозна конструкција предвиђена је са савременим коловозним застором;
- изградња појединачних прикључака на општинске путеве могућа је у складу са издатим условима ЈП за уређивање грађевинског земљишта „Куршумлија“ тј. надлежног управљача путева;
- Саобраћајнице које се прикључују на општински пут морају се изградити са тврдом подлогом или са истим коловозним застором као и јавни пут на који се прикључује, у ширини од најмање пет метара и у дужини од најмање 10метара, рачунајући од ивице коловоза општинског пута;
- Елементи пута и раскрснице (полупречник кривине, радијуси окретања и др.) морају бити у складу са Законом о путевима ("Сл.гласник РС" бр.41/18 и 95/18-др.закон) и Правилником о условима које са аспекта безбедности саобраћаја морају да испуњавају путни објекти и други елементи јавног пута ("Сл.гласник РС" бр.50/2011);
- Прикључак на јавне путеве планира се у складу са условима управљача јавних путева;
- Ограде и дрвеће поред јавних путева подижу се тако да не ометају прегледност јавног пута и не угрожавају безбедност саобраћаја;
- Саобраћајна сигнализација на путу поставља се на основу израђеног и потврђеног пројекта саобраћајне сигнализације, а у складу са захтевима безбедности.

Правила у заштитном појасу:

У заштитном појасу поред општинског пута ван насеља, забрањена је изградња грађевинских и других објеката, као и грађење и постављање постројења, уређаја и инсталација осим изградње саобраћајних површина пратећих, функционалних садржаја јавног пута, као и постројења, уређаја и инсталација које служе потребама јавног пута и саобраћаја на јавном путу.

У заштитном појасу могу да се граде линијски инфраструктурни објекти и мреже и објекти комуналне инфраструктуре, ако су за извођење тих радова прибављени технички услови управљача јавног пута и сагласност имаоца права својине на земљишту.

Постојећи објекти који су изграђени у заштитном појасу пута могу се задржати у постојећем габариту уз сагласност управљача пута, без могућности доградње.

Правила у појасу контролисаних градње:

На делу планског подручја који припада инфраструктурном коридору транзитне саобраћајнице, а који се налази у границама грађевинског подручја насеља Куршумлија по Плану генералне регулације Куршумлија ("Службени лист општине Куршумлија" бр.35/2016), важе правила грађења из тог плана за одређене намене.

На делу планског подручја који припада инфраструктурном коридору транзитне саобраћајнице, а који се налази у границама грађевинског подручја насеља по Просторном плану јединице локалне самоуправе Куршумлија (Службени лист општине Куршумлија“ бр. 6/2015) важе правила грађења из тог плана за одређене намене.

2.2.1.2. Електроенергетска мрежа и објекти

Постојеће и планиране мреже и објекти електроенергетске инфраструктуре приказани су на графичком прилогу бр.6) Мреже и објекти инфраструктуре.

Дозвољене су све врсте радова на постојећим мрежама и објектима као и изградња нових мрежа и објеката којима се унапређује стање електроенергетске мреже и стабилност у снабдевању електричном енергијом.

Целокупну електроенергетску мрежу и трафостанице градити у складу са важећим законима, стандардима, техничким прописима, препорукама и нормативима, посебно у складу са Законом о енергетици (Службени гласник Р.С. бр 145/2014 и 95/2018-др.закон) и Правилником о техничким нормативима за изградњу надземних електроенергетских водова називног напона од 1 kV до 400 kV (Службени лист СФРЈ бр. 65/88 и Службени лист СРЈ бр.18/92).

За пројектовање и извођење радова на постојећим мрежама и објектима и изградњи нових важе следећа правила:

Правила за водове:

- високонапонску и нисконапонску мрежу градити надземно или подземно , по могућности у постојећим електроенергетским коридорима, уз сагласност власника - корисника земљишта. У зонама заштите непокретног културног добра, зони пратећих путних садржаја, у привредним зонама и комуналним површинама мрежу обавезно каблирати.
- електроенергетски каблови се у грађевинском подручју постављају у тротоару на удаљености од најмање 1,0м од ивице коловоза а ван грађевинског подручја се постављају поред пута, на одстојању од најмање 1,0м од крајње тачке попречног профила општинског пута и на одстојању од најмање 3,0м од крајње тачке попречног профила државног пута. Мрежу је могуће поставити на мањем растојању уз сагласност и према условима управљача јавног добра.
- ширина рова за полагање каблова износи од 0,6 - 0,8 m, а дубина од 0,8 - 1,0 метра.
- прелазак електроенергетских каблова преко асфалтираних улица и путева вршити подбушивањем трупа улица, са постављањем ПЕ цеви на дубини од најмање 1,20 m од коте коловоза.
- при укрштању или паралелном вођењу кабла са инфраструктурним инсталацијама предвидети одстојања и заштиту истих од кабла и обрнуто у дужини према важећим прописима, односно према условима власника инсталација. При паралелном вођењу хоризонтално растојање енергетског кабла од цевовода водовода и канализације треба да износи најмање 0,3 m. При укрштању енергетског кабла са водоводном и канализационом мрежом кабл може бити испод или изнад цеви водовода или канализације са минималним растојањем 0,3 m, а у случају да не може да се испоштује овај услов кабл увући у заштитну цев. При паралелном вођењу са тт кабловима минимално растојање треба да износи 0,5 m. Укрштање енергетских и тт каблова врши се на растојању од 0,5 m. Угао укрштања треба да буде што ближи правом углу, али не мањи од 45 степени. Енергетски кабл се по правилу поставља испод тт кабла.
- електромрежу полагати на минималном растојању од 0,5 m од темеља објеката и 1 m од надземног дела објекта. Дубина између горње ивице кабловске канализације и површине пута је минимално 0,80 m. Међусобни размак електроенергетских каблова у истом рову одредити на основу струјног оптерећења, а минимално растојање је 0,7 m код паралелног вођења и минимално 0,2 m код укрштања; обезбедити кабловске водове од међусобног контакта како код паралелног вођења тако и код укрштања.
- када се ваздушни водови воде изнад објеката неопходно је појачање изолације, а за објекте где се задржава већи број људи потребна је и механички појачана изолација. Није дозвољено постављање зидних конзола или кровних конзола и носача водова на стамбеним зградама преко којих прелазе ВН надземни водови. Није дозвољено водити надземне водове изнад објеката у којима се налазе лако

запалјиви материјали, на пролазу поред таквих објеката хоризонтална сигурносна удаљеност једнака је висини стуба увећаној за 3m а износи најмање 15 m.

Правила за трафостанице:

Трафостанице 10/0,4 kV градити као зидане, монтажно-бетонске (МБТС) и стубне (СТС). Стубна трафостаница се може градити у линији постојећег надземног вода или ван њега на парцели власника (корисника).

Изградња нових ТС 10/0,4 kV за потребе повећања снаге постојећих потрошача као и за потребе новоизграђених објекта могућа је на локацијама које се налазе на приступачном месту а до њих је потребно обезбедити колски приступ најмање ширине 3,5 m од најближе јавне саобраћајнице.

Напајање нових ТС10/0,4 kV планира се надземно-кабловским водовима 10 kV из постојећих ТС. Трасе водова прилагодиће се условима на терену.

Расплету водова 0,4 kV из постојећих и планираних ТС 10/0,4kV радиће се на основу конкретних техничких услова, а у складу са потребама новопроектованих објеката, локација саобраћајница и других услова локације.

Како нису предвиђене све детаљне локације трафостаница свих типова то се планира да свака од њих има четири до осам извода. Просечна дужина по сваком воду износиће од триста до шесто метара зависно од густине насељености што износи укупно око 2км, нисконапонске мреже по сваком планираном трафо реону. Нисконапонска мрежа би се углавном радила на бетонским стубовима сноповима одговарајућег пресека, осим кабловских извода до првих стубова код типских трафостаница МБТС и БСТС. Што се тиче локација 10 kV водова планира се да сваки од њих има просечну дужину по сваком изводу петсто до шесто метара зависно од градског и приградског дела што износи укупно око два километра 10 kV мреже по сваком планираном трафо-реону.

За изградњу ТС 35/10kV снаге 2x4MVA типа МБТС или зидане, обезбедити простор оквирне дужине и ширине парцеле 30x20м, простор за смештај два енергетска трансформатора називне снаге 4MVA, зграде за смештај опреме, простор за изградњу саобраћајнице за превоз опреме рачунајући и енергетске трансформаторе.

За изградњу нових ТС 10/0,4 kV типа зидана, оквирне површине 14x8м на парцели ближе центру оптерећења, предвидети и простор за смештај три енергетска трансформатора 10/0,4 kV називне снаге 1,6MVA.

Изградња у заштитном појасу:

Свака градња испод или у близини далековода условљена је: Законом о енергетици, Законом о планирању и изградњи, Правилником о техничким нормативима за изградњу надземних електроенергетских водова називног напона од 1kV до 400 kV, Правилником о техничким нормативима за електроенергетска постројења називног напона изнад 1000V, Правилником о техничким нормативима за уземљење електроенергетских постројења називног напона изнад 1000V, Законом о заштити од нејонизујућег зрачења и СРПС стандардима из ове области.

Заштитна зона далековода 110 kV износи 25 m обострано, од крајњег фазног проводника.

У случају градње испод или у близини далековода 110 kV, потребна је сагласност ЕМС а.д. Београд, на основу израђеног елбората и техничких услова ЕМС а.д.

Остали технички услови садржани су у Условима за потребе израде Плана детаљне регулације издатим од стране ЕМС а.д. Београд под бројем 130-00-УТД-003-1510/2019-002 од 13.12.2019.год.

Остали општи технички услови:

-Приликом извођења радова као и касније током експлоатације планираних објеката, водити рачуна да се не наруши сигурносна удаљеност од 5м у односу на проводнике далековода напонског нивоа 110 kV;

-Испод и у близини далековода не садити високо дрвеће које се својим растом може приближити на мање од 5м у односу на проводнике далековода напонског нивоа 110 kV;

-Забрањено је коришћење прскалица и воде у млазу за заливање уколико постоји могућност да се млаз воде приближи на мање од 5м од проводника далековода напонског нивоа 110 kV.

-Забрањено је складиштење лако запаљивог материјала у заштитном појасу далековода.

-Прикључке извести подземно у случају укрштања са далеководом.

-Нисконапонске, телефонске прикључке, прикључке на кабловску телевизију и друге прикључке извести подземно у случају укрштања са далеководом.

-Приликом извођења било каквих грађевинских радова, нивелације терена, земљаних радова и ископа у близини далековода ни на који начин се не сме угрозити статичка стабилност стубова далековода. Терен испод далековода се не сме насипати.

-Све металне инсталације (електроинсталације, грејање итд) и други метални делови (ограде и сл.) морају бити прописно уземљени. Нарочито водити рачуна о изједначењу потенцијала.

Делови цевовода кроз које се испушта флуид морају бити удаљени најмање 30м од најистуренијих делова далековода под напоном.

Заштитна зона далековода 35 kV износи минимално 10 m обострано.

Заштитна зона далековода 10 kV износи минимално 5 m обострано.

У случају градње испод или у близини далековода 35 и 10 kV, потребна је прибавити техничке услове и сагласност ЈП ЕПС Дистрибуција.

Правила за јавну расвету:

Јавна расвета може се постављати на постојеће бетонске стубове електродистрибутивне мреже уз сагласност власника мреже или на посебне стубове који се користе искључиво за светиљке јавне расвете.

Јавно осветљење поставља се у путном земљишту или у заштитном појасу поред саобраћајница уз сагласност имаоца права на земљишту.

Надземну линију напајања јавног осветљења радити обавезно СКС – изолационим снопом са размаком између стубова од 25 m до 30 m.

За подземну линију кабловског напајања јавног осветљења користити анти-вандал металне стубове високог степена антикорозивне заштите и степена изолованости IP44 са могућношћу вишенаменског коришћења (напајање јавног осветљења, напајање декоративног празничног осветљења).

За јавно осветљење користити анти-вандал светиљке без блеска, са високим степеном заштите сијалице IP 66 до IP 67 и UV – отпорним кућиштем.

Постојеће локације за стубове јавног осветљења могуће је измештати у складу са новопланираним и интерним саобраћајницама и то се неће сматрати изменом Плана.

Стабла уличног дрвореда морају по правилу бити посађена на средини растојања између два стуба јавног осветљења.

2.2.1.3. Телефонска мрежа и објекти

Постојеће и планиране телефонске мреже и објекти приказани су на графичком прилогу бр.6) Мреже и објекти инфраструктуре.

Дозвољене су све врсте радова на постојећим мрежама и објектима као и изградња нових мрежа и објеката којима се унапређује стање мреже и стабилност у снабдевању потрошача.

Целокупну тт мрежу и објекте градити у складу са важећим законима, стандардима, техничким прописима, препорукама и нормативима.

За пројектовање и извођење радова на постојећим мрежама и објектима и изградњи нових важе следећа правила:

ТТ мрежа за потребе фиксне телефоније ће се градити подземно и надземно. Ван насеља, за ТТ мрежу градити у коридорима саобраћајница, коридорима некатегорисаних путева на пољопривредном земљишту, шумским путевима и стазама, на пољопривредном земљишту уз сагласност власника (корисника) парцеле и управљача пута.

Слободностојећи антенски стубови, као носачи антена за ТТ, РБС, КДС и РТВ могу се градити у насељу, у привредним зонама, зонама кућа за одмор. Слободностојеће антенске стубове у насељима, као носаче антена градити ван централних зона насеља, ван зона заштите заштићеног културног и природног добра (појединачни локалитети);

Телекомуникациона опрема за потребе ТТ, РБС, КДС и РТВ може бити постављена у помоћни објекат у оквиру комплекса или парцеле, или унутар објекта, тј. на неки од постојећих објеката. Ако се телекомуникациона опрема поставља у засебан комплекс, исти мора бити ограђен. Напајање електричном енергијом вршиће се из постојеће нисконапонске мреже. До комплекса за објекат мобилне телефоније неопходно је обезбедити приступни пут минималне ширине 3 m до најближе јавне саобраћајнице. За локацију објекта мобилне телефоније обавезно се прибављају сагласности од Дирекције цивилног ваздухопловства, Завода за заштиту споменика културе и Електродистрибуције;

Код пројектовања и изградње објекта мобилне телефоније обавезно је поштовање и примена свих важећих техничких прописа и норматива из ове области. За све радио релејне коридоре потребно је израдити Елаборате заштите слободних радио релејних коридора. КДС мрежа се може поставити и на постојеће стубове електроенергетске и тт мреже у сагласности са власником исте, док се не стекну услови за подземну КДС мрежу.

Трасе каблова претплатничке тт мреже постављају се у појасу регулације саобраћајница или у заштитном појасу саобраћајница уз сагласност власника земљишта.

У грађевинском подручју насеља тт мрежа се поставља у тротоару на око 0,5m од ивичњака .

Дубина полагања каблова претплатничке тт мреже је 0,8 - 1,0 m од коте постојећег терена.

Ров за полагање каблова је димензија 0,4 x 0,8 m.

Оптички кабл се може полагати у исти ров са претплатничким кабловима. Димензије рова за полагање оптичког кабла износе 0,4 x 0,8 m.

Капацитет претплатничке телефонске мреже, тј. претплатничких каблова срачунати тако да задовољи постојеће и планиране потребе корисника и за задовољавање наведених потреба инсталираће се део капацитета претплатничке мреже као "живе" парице у постојећем делу насеља, а у резерви ће остати одређен број парица ради задовољења будућих потреба.

Истурене комутационе степене (**MSAN**) који се изводе као "outdoor" ормани постављати на бетонске темеље одговарајућих димензија (сагласно типу кабинета) у начелу површина око 6 m². Парцела истуреног комутационог степена мора да има приступ на површину јавне намене. У оквиру темеља за смештај кабинета изградити ревизионо окно димензија 80 x 80 x 90 cm, због лакшег прихвата и каблова и њиховог увођења у "outdoor" кабинет. У кабинет се смешта комутациона опрема, систем преноса, исправљач, батерије и разделник. MSAN кабинет се напаја електричном енергијом са насељске мреже 0,4 kV на начин из услова надлежног ЕД предузећа.

Истурене комутационе степене (**MSAN**) који се изводе као "indoor" обезбедити просторију одговарајуће површине (10 - 15 m² и висине 2,6 - 2,8 m) у оквиру објекта (стамбеног, стамбено-пословног, пословног) до које постоји приступ за "улазак" каблова и опслуживање. MSAN простор се напаја електричном енергијом са насељске мреже 0,4 kV на начин из услова надлежног ЕД предузећа.

Мини IPAN уређаји се изводе као "outdoor" и "indoor". Активна опрема се смешта у типске ормане за унутрашњу монтажу за на зид и за спољну монтажу на АБ ПТТ стуб, на ниско бетонско постоље габарита хоризонталне пројекције не веће од 0,25m² и на зид. Уређај се повезује оптичким кабловима без металних елемената чија оптичка влакна одговарају међународној препоруци ITU-T G652.D. Овај уређај се напаја електричном енергијом са насељске мреже 0,4 kV на начин из услова надлежног ЕД предузећа. Уређај може бити са батеријама или без њих што је најчешћи случај. Од

уређаја до корисника се полажу бакарни каблови (DSL каблови) који су пројектовани и израђени за примену у широкопојасним дигиталним електронским комуникационим мрежама.

За полагање оптичких каблова у ров положати полиетиленске цеви пречника 40 mm, које ће послужити као заштита или резерва за касније "удувавање" оптичког кабла.

Изводе градити самостојећим изводно-разводним орманима и унутрашњим изводима у објектима.

Самостојећи ормани су на бетонском постољу габарита на већег од 50 x 40 cm и дубине до 0,6 m постављене на граници тротоара и стамбених парцела (на граници регулационе линије), тако да се неомета прилаз објектима.

Код пројектовања и изградње приступне (претплатничке) телефонске мреже морају се поштовати следећи услови :

- при паралелном вођењу телефонских и енергетских каблова минимално растојање је 0,3 m за водове 1 kV, односно 0,5 m за водове 10 и 35 kV. Код укрштања, електроенергетски кабл се полаже испод телефонског каблса минималним растојањем од 0,5 метра. Најмањи угао укрштања телефонског и електроенергетског кабла износи 45⁰,

- при паралелном полагању телефонских каблова са водоводном и канализационом мрежом минимално хоризонтално растојање је 1,0 метар. Код укрштања телефонских каблова са водоводном и канализационом мрежом, телефонски кабл се полаже изнад водоводне и канализационе мреже минималним растојањем од 0,2 m од темена водоводне или канализационе цеви, с тим што се телефонски кабл полаже у заштитну цев постављену управно на трасу водовода или канализације у дужини најмање од по 1,0 метар лево и десно од цеви,

- прелазак телефонских каблова преко асфалтираних улица и путева вршити бушењем трупа улица, са постављањем ПЕ цеви пречника 110 mm на дубини од 1,2 m од коте коловоза.

Наведени телекомуникациони објекти спадају у објекте за које се не издаје грађевинска дозвола (члан. 145. Закона о планирању и изградњи) већ се радови врше на основу решења којим се одобрава извођење радова, то је могуће издавање решења за истурене комутационе степене (MSAN) и мини IPAN уређаје као и за деонице каблова који нису дати на графичком прилогу ако инвеститор обезбеди документацију предвиђену чланом 145. закона.

2.2.1.4. Водоводна мрежа

Постојеће и планиране мреже и објекти јавног водовода у планском подручју приказани су на графичком прилогу бр.6) Мреже и објекти инфраструктуре.

Дозвољене су све врсте радова на постојећим мрежама и објектима као и изградња нових мрежа и објеката којима се унапређује стање водоводне мреже и стабилност у снабдевању водом за пиће и водом за гашење пожара.

Целокупну водоводну мрежу градити у складу са важећим законима, стандардима, техничким прописима, препорукама и нормативима.

Реконструкцију постојеће мреже радити по постојећој траси а нову мрежу и објекте градити или у појасу регулације саобраћајница или у заштитном појасу пута, уз сагласност управљача пута.

За пројектовање и извођење радова на постојећим и новим мрежама и објектима јавног водовода важе следећа правила:

- Димензије нових водоводних линија одредити на основу хидрауличког прорачуна узимајући у обзир и потребну количину воде за гашење пожара како се то противпожарним прописима захтева. Минималан пречник цеви је 100 mm. На водоводним линијама предвидети потребан број противпожарних хидраната, на максималном размаку од 80 m за индустријске зоне, односно 150 m за стамбене зоне. Препоручује се уградња надземних противпожарних хидраната.

- Минимално одстојање цевовода од објеката је 3 m.

-Прелазни цевовода испод саобраћајница извешће се са неопходном механичком заштитом. На прелазима цевовода испод водотока извршити осигурање цевовода. Избор врсте цеви одредиће се пројектом, а у зависности од статичких и динамичких утицаја, слегања терена, агресивности околног земљишта и других техно-економских параметара, и у складу са важећим санитарним прописима. На делу трасе где постоје подземне инсталације извођењу радова потребно је обратити пажњу да се постојеће подземне инсталације не оштете.

-Прикључне везе за објекте треба да задовоље потребне количине за санитарном и противпожарном водом. Од шахта за водомер, који треба поставити на 1,5m од регулационе линије ка објекту, независно пројектовати мреже за: санитарну воду стамбеног дела, санитарну воду пословног дела и противпожарну воду. Инсталације за санитарну воду пројектовати тако да свака тржишна целина има сопствени водомер, смештен тако да у сваком тренутку буде доступан стручној служби предузећа за дистрибуцију воде, у циљу читавања потрошње.

-Врста и класа цевног материјала за водоводну мрежу, треба да испуни све потребне услове у погледу очувања физичких и хемијских карактеристика воде, притиска у цевоводу и његове заштите од спољних утицаја, како у току самог полагања и монтаже, тако и у току експлоатације. Избор грађевинског материјала од кога су начињене цеви, пад цевовода и остале техничке карактеристике, препуштају се пројектанту на основу хидрауличког прорачуна али не могу бити мањег пресека од $\varnothing 100$ mm за јавну мрежу.

-Положај мреже је на минималном хоризонталном одстојању од $0,5 \div 1,0$ m у односу на ивицу коловоза. Минимална дебљина надслоја земље изнад горње ивице цеви не сме бити мања од 1,0 m. Минимално растојање ближе ивице цеви до темеља објекта је 1,5 m.

-Пролаз цевовода испод државног пута извести у заштитној цеви, управно на пут подбушивањем.

- Пролаз цеви испод водотока извести у заштитној цеви и обезбедити израдом бетонског прага у кориту или извести у конструкцији моста са адекватном заштитом. Дубина укопавања цевовода износи минимум 1,0m испод регулисаних, односно 1,5m испод нерегулисаних водотока. Уколико се цевовод веша о мост не сме смањити протицајни профил моста.

-Монтажу цевовода извршити према пројекту са свим фазонским комадима и арматуром. Након монтаже извршити испитивање цевовода на пробни притисак. Пре пуштања у експлоатацију, извршити испирање и дезинфекцију цевовода. Шахте за смештај арматуре и фазонских комада урадити на за то потребним местима од бетона МВ 30, на основу статичког прорачуна.

-Број и распоред противпожарних хидраната одредити на основу Закона о заштити од пожара и Правилника о техничким нормативима за хидрантску мрежу за гашење пожара.

-Приликом паралелног вођења цевовода или његовог укрштања са постојећим објектима инфраструктурних мрежа треба поштовати међусобна хоризонтална и вертикална одстојања.

2.2.1.5. Канализациона мрежа

Постојеће и планиране мреже и објекти јавне канализационе мреже у планском подручју приказани су на графичком прилогу бр.6) Мреже и објекти инфраструктуре.

Дозвољене су све врсте радова на постојећим мрежама и објектима као и изградња нових мрежа и објеката којима се унапређује стање канализационе мреже и заштите животне средине.

Целокупну канализациону мрежу градити у складу са важећим законима, стандардима, техничким прописима, препорукама и нормативима.

Реконструкцију мреже радити по постојећој траси а нове мреже и објекте градити у појасу регулације саобраћајница или у заштитном појасу пута, уз сагласност управљача пута и имаоца права својине на земљишту.

За пројектовање и извођење радова на постојећим мрежама и објектима јавне канализације и изградњи нових важе следећа правила:

-Димензије нове канализације за отпадне воде одредити на основу хидрауличног прорачуна, узимајући у обзир комплетно сливно подручје.

-Минимални пречник канализационе цеви за отпадне воде је 200 mm.

-Минимална дубина укопавања треба да је таква, да канализација може да прихвати отпадне воде из свих објеката који су предвиђени да се прикључе на њу, а не мање од 1 m.

-За исправно функционисање фекалне канализације водити рачуна о минималним и максималним падовима.

-Димензије нове кишне канализације одредити на основу хидрауличног прорачуна.

-Минимална дубина укопавања кишне канализације мерена од темена цеви је 1 m.

-Квалитет вода које се смеју испуштати у канализациони систем дефинисан је Правилником о МДК.

-Избор грађевинског материјала од кога су начињене канализационе цеви, пад цевовода и остале техничке карактеристике, препушта се пројектанту на основу хидрауличног прорачуна и услова на терену.

-За контролу рада канализације и могућност благовремене интервенције: на месту вертикалног прелома цевовода, на месту промене хоризонталног правца пружања цевовода и на месту улива бочног огранка, предвидети ревизионе силазе.

-Радове, око ископа рова, разупирања зидова рова, полагања и међусобног повезивања цеви, затрпавања цевовода и рова песком и ископаним материјалом, испитивања цевовода и пуштања у рад, извршити на основу важећих техничких прописа и услова за ову врсту радова и инсталација.

-Приликом паралелног вођења цевовода или његовог укрштања са постојећим објектима инфраструктурне мреже треба поштовати међусобна хоризонтална и вертикална одстојања.

-Забрањено је упуштање употребљених вода у водоток и канализацију за атмосферске воде.

2.2.2.ОПШТА ПРАВИЛА ГРАЂЕЊА НА ГРАЂЕВИНСКОМ ЗЕМЉИШТУ

2.2.2.1.Компатибилне намене објеката који се могу градити по зонама

На планском подручју могућа је изградња у складу са предвиђеном наменом површина.

На парцелама је поред објеката основне намене могуће градити објекте компатибилних намена као пратеће објекте али и као главне објекте на парцели у оквиру предвиђене зоне.

2.2.2.2.Услови за парцелацију, препарцелацију и формирање грађевинске парцеле

На већем броју катастарских парцела може се образовати једна или више грађевинским парцела на основу пројекта парцелације или на основу пројекта препарцелације, на начин и под условима утврђеним у овом планском документу.

На једној катастарској парцели може се образовати већи број грађевинских парцела, које се могу делити парцелацијом до минимума утврђеног применом правила о парцелацији или укрупнити препарцелацијом а према планираној или постојећој изграђености, односно планираној или постојећој намени грађевинске парцела, на основу пројекта парцелације.

Саставни део пројекта парцелације (препарцелације) је пројекат геодетског обележавања.

Правила за формирање грађевинских парцела јавне намене:

Парцеле саобраћајница:

Аналитичко геодетски елементи за формирање парцела саобраћајница приказани су у графичком прилогу. 5) "Регулационо-нивелациони план са аналитичко-геодетским елементима за обележавање" и 7) "План грађевинских парцела јавне намене са смерницама за спровођење" и у текстуалном прилогу бр.1. "Списак детаљних тачака за обележавање површина јавне намене на геодетској подлози".

Парцеле објеката инфраструктуре:

- Грађевинска парцела има површину и облик који омогућава изградњу објеката у складу са решењима из плана, правилима о грађењу и техничким прописима;
- Све новоформиране парцеле морају имати директан приступ на јавну саобраћајну површину,
- парцеле за објекте инфраструктуре немају ограничења у погледу површина парцеле
- парцеле за објекте инфраструктуре могу се формирати у овиру свих намена у складу са указаним потребама

Правила за формирање грађевинских парцела осталих намена:

За парцеле производне намене и компатибилних намена:

- грађевинска парцела има површину и облик који омогућава изградњу објеката у складу са решењима из плана, правилима о грађењу и техничким прописима;
- Све грађевинске парцеле морају имати обезбеђен прилаз на пут или другу јавну површину намењену за саобраћај. Минимална ширина колског приступа износи 5,0m (због испуњавања услова противпожарне заштите).
- Грађевинска парцела може се делити до минимума утврђеног овим планом.
- Грађевинска парцела може се укрупљавати до максимума утврђеног овом планом
- најмања дозвољена површина парцеле за производне намене износи 3.000m²
- највећа дозвољена површина грађевинске парцеле за производне намене износи 100.000m²
- најмања дозвољена ширина фронта парцеле (према јавној саобраћајној површини) износи 25m
- површина грађевинске парцела инфраструктурних објеката није ограничена површином

2.2.2.3. Положај објекта у односу на регулацију

Регулациона линија представљају линију која раздваја површину одређене јавне намене од површине предвиђене за друге јавне или остале намене .

Регулационе линије су приказане у графичком делу Плана на графичком прилогу бр.5. "Регулационо-нивелациони план са аналитичко-геодетским елементима за обележавање"

Грађевинска линија јесте линија на, изнад и испод површине земље и воде до које је дозвољено грађење основног габарита објекта.

Грађевинске линије су приказане у графичком делу Плана на графичком прилогу бр.5. "Регулационо-нивелациони план са аналитичко-геодетским елементима за обележавање"

Грађевинске линије дуж "Инфраструктурног коридора бр.1" и "Инфраструктурног коридора бр.2." дефинисане су на катастарским парцелама које су Планом генералне регулације Куршумлија и Просторним Планом јединице локалне самоуправе Куршумлија-рефералном картом насеља Мачковац, као планским документима ширег подручја, дефинисане као грађевинско земљиште.

Грађевинске линије постављене су на линији заштитног појаса путева.

Грађевинске линије које су дефинисане у ППР насеља Куршумлија преузете су у овај План док су недостајуће грађевинске линије дефинисане овом Планом на основу правила грађена из ППР Куршумлија.

Сви објекти високоградње чија се изградња планира, граде се унутар простора одређеног грађевинским линијама.

Постојећи објекти који габаритом прелазе грађевинске линије могу се задржати уз сагласност управљача јавних путева.

Најмања дозвољена удаљеност објеката од границе грађевинске парцеле на делу на којем није дата грађевинска линија износи 5,0м

За све објекте за које то противожарни прописи налажу, неопходно је безбедити противпожарни пут који не може бити ужи од 3,50m за једносмерну комуникацију, односно 5m за двосмерно кретање возила.

2.2.2.4.Највећи дозвољени индекс заузетости за грађевинске парцеле

Индекс заузетости

Индекс заузетости парцеле јесте однос габарита хоризонталне пројекције изграђеног или планираног објекта и укупне површине грађевинске парцеле, изражен у процентима.

Рачуна се по формули $Из = По * 100 / Пп$

Из=коэффициент изграђености

По: површина хоризонталне пројекција објеката на парцели, при чему у обрачун улазе само површине под објектима високоградње свих класа и намена.

Пп: укупна површина парцеле

2.2.2.5.Највећа дозвољена висина (спратност) објеката

Највећа дозвољена спратност производних објеката, складишта и других објеката који су у функцији производног процеса износи $П+1$, при чему је висина 15м а изузетно и више у складу са захтевима производног процеса.

Највећа дозвољена спратност пословних и комерцијалних објеката као и складишта и других објеката у функцији ове намене је $П+1$, при чему је висина ограничена на 10м.

Највећа дозвољена спратност помоћних објеката је $П$, при чему је висина ограничена на 5,0м.

Највећа дозвољена спратност инфраструктурних објеката је $П$, при чему је висина ограничена на 10,0м.

Дозвољава се спратност објеката По за помоћне, инфраструктурне објекте и подземне гараже.

2.2.2.6.Услови за изградњу других објеката на истој грађевинској парцели

На грађевинским парцелама дозвољена је изградња свих врста објеката који су у функцији главног објекта на парцели или објеката који су компатибилни основној намени.

На парцели може да се гради више објеката, с тим да укупна површина под објектима буде у оквиру максимално дозвољене површине под објектима.

2.2.2.7.Правила за реконструкцију, доградњу, адаптацију и санацију постојећих објеката

Постојећи објекти који су изграђени на парцелама могу се реконструисати, дограђивати, адаптирати и санирати у складу са условима из овог плана датим за нове објекте у оквиру предвиђене намене.

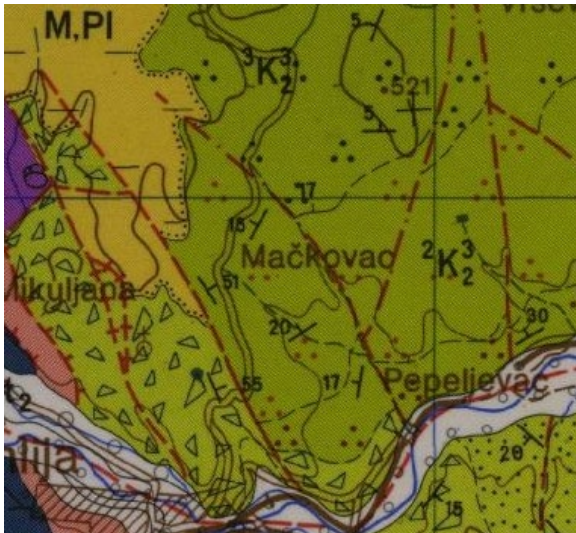
2.2.2.8. Правила за архитектонско обликовање објеката

У архитектури нових објеката могу се појавити сви елементи карактеристични за овај амбијент који би нагласили и повећали атрактивност објекта.

Препоручује се употреба савременог архитектонског израза и савремених материјала.

2.2.2.9. Инжењерско-геолошки услови за изградњу објеката

За потребе изградње објеката високоградње и инжењерских објеката у обухвату плана, неопходна је израда примењених инжењерских геолошко-геотехничких истраживања ради дефинисања инжењерско геолошких-геотехничких услова изградње / санације као и других карактеристика геолошке средине.



Сл. Основна геолошка карта

Према подацим акоји су коришћени за потребе израде Плана, а који су доступни на <http://geoliss.mre.gov.rs/> цео обухват плана налази се на подручју са описом: Алевролити, лапорци, лапоровити кречњаци, пешчари, конгломерати: флиш, конијак-мастрихт (ово подручје од Куршумлије вероватно припада Вардарској зони). Стандардни симбом K_2^{3-6}

2.2.2.10. Услови и начин обезбеђивања приступа парцели и простору за паркирање возила

Све грађевинске парцеле морају имати приступ на јавну саобраћајну површину.

Све грађевинске парцеле на којима су изграђени објекти инфраструктуре морају имати директан приступ јавној саобраћајној површини.

Најмања ширина прилазног пута до парцеле износи 5.0м (минимална ширина за двосмерно кретање возила) осим за парцеле инфраструктурних објеката где се ширина приступног пута одређује у складу са прописима противпожарне заштите.

Простор за паркирање возила обезбеђује се на парцели, изван површине јавног пута.

Простор за паркирање може се обезбедити и у појасу између регулационе и грађевинске линије.

2.2.3. ПОСЕБНА ПРАВИЛА ГРАЂЕЊА НА ГРАЂЕВИНСКОМ ЗЕМЉИШТУ ПРЕМА НАМЕНИ

Правила грађења, која су основ за издавање локацијских услова и грађевинских дозвола, овим Планом су дата по наменама планског подручја и дефинисана за појединачне грађевинске парцеле.

Уколико општим и појединачним правилима грађења нису дефинисани сви елементи потребни за издавање информације о локацији, локацијских услова и грађевинске дозволе, меродавна је примена Правилника о општим правилима за парцелацију, регулацију и изградњу ("Службени гласник РС", бр. 22/15).

I ГРАЂЕВИНСКО ЗЕМЉИШТЕ**A.1.ЈАВНЕ НАМЕНЕ****A 1.1. ЗАШТИТНО ЗЕЛЕНИЛО**

Врста и намене објеката који се могу градити и врста намене објеката чија је изградња забрањена	
Основна намена:	Зеленило
Допунска намена:	Рекреација, инфраструктура
Објекти чија је изградња забрањена:	Становање, производња
Услови за парцелацију, препарцелацију и формирање грађевинске парцеле	Према општим правилима
Положај објекта у односу на регулацију и у односу на границе грађевинске парцеле	Објекти се могу постављати до регулационе линије и до границе грађевинске парцеле
Највећи дозвољени индекс заузетости грађевинске парцеле	Из=10%
Најмањи проценат зелених површина на парцели	90%
Највећа дозвољена спратност објеката:	II (за летњиковце)
Услови за изградњу других објеката на парцели	На парцели се могу градити све врсте објеката регулационих радова на водотоцима (насипи, уставе, преграде, заштитни зидови, потпорни зидови и сл.) , летњиковци површине до 12м ² , пешачке стазе и објекти инфраструктуре.
Услови и начин обезбеђивања приступа парцели	Све врсте објеката се могу градити до регулационе линије
Паркирање	Није предвиђено
Ограђивање	Није предвиђено

A.2.ПОВРШИНЕ ОСТАЛИХ НАМЕНА**A2.2.ПРОИЗВОДНЕ ДЕЛАТНОСТИ**

Врста и намене објеката који се могу градити и врста намене објеката чија је изградња забрањена	
Основна намена:	Производне делатности
Допунска намена:	Пословање, комерцијални садржаји, складишта, објекти инфраструктуре
Објекти чија је изградња забрањена:	Стамбени објекти, депоније и отпади
Услови за парцелацију, препарцелацију и формирање грађевинске парцеле	У складу са општим правилима
Положај објекта у односу на регулацију и у односу на границе грађевинске парцеле	Објекти се могу постављати на парцели до грађевинске линије. Ограде се могу постављати до границе грађевинске парцеле.

Највећи дозвољени индекс заузетости грађевинска парцеле	Из=60%
Највећа дозвољена површина под интерним саобраћајницама	30%
Најмањи проценат зелених површина на парцели	30%
Највећа дозвољена спратност објеката:	За производне, пословне и комерцијалне објекте, као и за складишта и друге објекте у функцији ове намене износи П+1 За остале објекте износи П или По+П
Услови за изградњу других објеката на парцели	На парцели се могу градити све врсте помоћних и других објеката који су у функцији главног објекта.
Услови и начин обезбеђивања приступа парцели	Директан приступ на јавну саобраћајну површину
Паркирање	Паркирање путничких возила посетилаца и запослених може се предвидети између регулационе и грађевинске линије према критеријуму 1ПМ/70м ² корисне површине пословног простора и 1ПМ/200м ² корисне површине производног и магацинског простора. Паркирање путничких аутомобила запослених може се предвидети и унутар ограђеног дела комплекса. Потребно је на сваком паркингу простору предвидети најмање по једно паркинг место за возила особа са инвалидитетом. На парцели је потребно предвидети најмање једно паркинг место за теретна возила а већи број паркинг места одредиће се у зависности од специфичних услова производње.
Ограђивање	Транспарентна или делимично транспарентна ограда висине најмање 2м.
Одвођење атмосферских вода	Атмосферске воде са интерних саобраћајница усмеравају се према јавној саобраћајној површини или се системом интерне атмосферске канализације прикупљају и усмеравају према постројењу за пречишћавање атмосферских вода на парели. У том случају обавезан је предтретман у виду сепаратора масти и уља.

2.2.4. ПРАВИЛА ГРАЂЕЊА НА ПОВРШИНАМА ИЗВАН ГРАЂЕВИНСКОГ ПОДРУЧЈА

Пољопривредно, шумско и водно земљиште јављају се у инфраструктурним коридорима у оквиру заштитног појаса и појаса контролисане градње саобраћајница.

II ПОЉОПРИВРЕДНО ЗЕМЉИШТЕ

Грађење на пољопривредном земљишту могуће је у складу са одредбама важећег закона о пољопривредном земљишту, а према правилима грађења датим у Просторном плану општине Куршумлија.

Пољопривредно земљиште јесте земљиште које се користи за пољопривредну производњу (њиве, вртови, воћњаци, виногради, ливаде, пашњаци, рибњаци, трстици и мочваре) и земљиште које се може привести намени за пољопривредну производњу.

Забрањено је коришћење обрадивог пољопривредног земљишта прве, друге, треће, четврте и пете катастарске класе у непољопривредне сврхе. Обрадиво пољопривредно земљиште може да се користи у непољопривредне сврхе у следећим случајевима:

- за подизање вештачких ливада и пашњака на обрадивом пољопривредном земљишту четврте и пете катастарске класе, као и за подизање шума без обзира на класу земљишта, по претходно прибављеној сагласности Министарства;
- за експлоатацију минералних сировина (глине, шљунка, песка, тресета, камена и др.), односно извођење радова на одлагању јаловине, пепела, шљаке и других опасних и штетних материја на обрадивом пољопривредном земљишту на одређено време по претходно прибављеној сагласности Министарства и приложеном доказу о плаћеној накнади за промену намене обрадивог пољопривредног земљишта коју је решењем утврдила општинска, односно градска управа;
- у другим случајевима ако је утврђен општи интерес на основу закона, уз плаћање накнаде за промену намене.

III ШУМСКО ЗЕМЉИШТЕ

На шумском земљишту могућа је изградња објеката у функцији заштите и очувања шума у складу са одредбама важећег закона о шумама а према правилима грађења датим у Просторном плану општине Куршумлија.

На шумском земљишту дозвољена је изградња:

- објеката у функцији шумске привреде – објеката за одржавање и експлоатацију шума,
- изградња објеката инфраструктуре.

Промена намене шума врши се уз сагласност надлежног министарства.

Променом намене шума не сматра се чиста сеча шума ради: изградње водова (електро, ПТТ и жичара) у функцији газдовања шумама и којима се обезбеђује унапређивање и коришћење свих функција шума, ако је то у складу с плановима газдовања шумама; изградње шумских путева и других објеката који служе газдовању шумама; отварања противпожарних линија ради гашења високих шумских пожара; просецања пролаза за извршење геодетских радова, геолошких истраживања и других радова; сузбијања биљних болести и штеточина; научноистраживачких огледа; других природних појава којима је угрожена већина шумског дрвећа, ако се тиме не угрожавају заштитне функције шума.

IV ВОДНО ЗЕМЉИШТЕ

На водном земљишту могућа је изградња објеката у функцији намене земљишта у складу са важећим законом о водама, а према правилима грађења датим у Просторном плану општине Куршумлија.

Водно земљиште текућих вода представља корито за велику воду и приобално земљиште. Водно земљиште стајаћих вода је корито и појас земљишта уз корито стајаће воде, до највишег забележеног водостаја. Водно земљиште обухвата и напуштено корито и пешчани и шљунчани спруд који вода повремено плави и земљиште које вода плави услед радова у простору (преграђивања текућих вода, експлоатације минералних сировина и слично).

На водном земљишту је:

- забрањена изградња индустријских и других објеката чије отпадне материје могу загадити воду и земљиште или угрозити безбедност водопривредне инфраструктуре;
- дозвољена изградња објеката компатибилних водном земљишту под условом да се у пројектовању и извођењу обезбеди канализација и пречишћавање отпадних вода у складу са стандардима прописаним законом;
- дозвољена изградња објеката за рекреацију и туризам под условима заштите животне средине у складу са законом;

2.3. СПРОВОЂЕЊЕ

2.3.1. Локације за које је обавезна израда урбанистичког пројекта

На целом обухвату плана предвиђено је директно спровођење без израде урбанистичког пројекта.

2.3.2. Правила у инфраструктурним коридорима

На делу планског подручја који припада инфраструктурним коридорима а који се налази у границама грађевинског подручја насеља Куршумлија по Плану генералне регулације Куршумлија ("Службени лист општине Куршумлија" бр.35/2016) спроводиће се правила уређења и правила грађења из тог плана за одређене намене.

На делу планског подручја који припада инфраструктурним коридорима, а који се налази у границама грађевинског подручја насеља по Просторном плану јединице локалне самоуправе Куршумлија ("Службени лист општине Куршумлија" бр. 6/2015) спроводиће се према правилима уређења и правилима грађења из тог плана за одређене намене.

ОДГОВОРНИ УРБАНИСТА
ГОРДАНА М. КИТАНОВИЋ, ипл.инж.арх.



ТЕКСТУАЛНИ ПРИЛОГ БР.1. ДЕТАЉНЕ ТАЧКЕ РЕГУЛАЦИЈЕ ЗА ПАРЦЕЛЕ ЈАВНЕ НАМЕНЕ

Парцела бр.1. улица

ознака	X	Y			
			12A	7522863.04	4779478.32
1A	7523117.16	4779422.28	13A	7522836.07	4779497.46
2A	7523108.80	4779422.66	14A	7522806.25	4779518.19
3A	7523097.50	4779426.84	15A	7522803.98	4779508.59
4A	7523079.30	4779435.20	16A	7522833.26	4779487.81
5A	7523075.48	4779436.80	17A	7522857.57	4779470.56
6A	7523060.69	4779442.09	18A	7522881.66	4779457.81
7A	7523049.31	4779445.33	19A	7522908.22	4779451.71
8A	7523018.14	4779450.76	20A	7522929.95	4779449.63
9A	7522927.76	4779459.40	21A	7522972.56	4779445.56
10A	7522909.10	4779461.19	22A	7523017.21	4779441.31
11A	7522884.95	4779466.73	23A	7523072.01	4779427.95

Парцела бр.2. Државни пут IIА реда бр.214

ознака	X	Y			
			9	7523387.28	4778588.99
1	7523372.22	4778236.31	10	7523384.85	4778597.29
1a	7523363.35	4778232.53	11	7523382.13	4778605.80
2	7523374.13	4778236.92	12	7523385.75	4778614.14
2a	7523381.04	4778247.67	13	7523379.32	4778627.92
2b	7523384.65	4778259.93	13a	7523308.08	4778766.49
3	7523395.11	4778332.24	14	7523303.15	4778777.64
4	7523398.33	4778365.90	14a	7523294.84	4778796.54
5	7523398.70	4778383.59	14b	7523277.52	4778827.57
6	7523400.56	4778487.06	15	7523257.91	4778866.63
7	7523400.52	4778501.15	16	7523236.79	4778913.32
8	7523397.73	4778537.29	16a	7523229.39	4778942.78
8a	7523393.48	4778563.35	17	7523226.74	4778973.01

17a	7523227.72	4779007.55	46	7523252.89	4779748.12
18	7523225.55	4779042.03	47	7523282.11	4779793.58
19	7523223.60	4779051.73	47a	7523298.52	4779812.40
20	7523214.31	4779088.18	48	7523317.96	4779827.97
21	7523209.42	4779101.49	49	7523374.54	4779855.25
22	7523204.03	4779114.11	50	4779730.00	4779861.30
23	7523194.39	4779128.47	50a	7523424.51	4779877.90
24	7523182.07	4779155.82	51	7523434.56	4779889.41
25	7523175.02	4779171.53	52	7523439.78	4779895.69
26	7523165.78	4779192.21	53	7523445.21	4779904.98
27	7523158.79	4779218.61	54	7523449.08	4779916.24
28	7523156.23	4779225.09	55	7523461.69	4780009.71
29	7523144.11	4779256.59	55a	7523460.50	4779949.45
30	7523134.75	4779280.92	55b	7523463.06	4779985.10
30a	7523134.01	4779354.79	55c	7523462.54	4779990.20
30b	7523131.54	4779371.96	55d	7523462.52	4780003.15
31	7523134.81	4779379.91	56	7523455.13	4780042.39
32	7523138.27	4779387.00	57	7523453.70	4780041.99
33	7523147.56	4779406.11	58	7523450.93	4780053.21
34	7523149.20	4779409.40	59	7523447.80	4780074.36
35	7523152.10	4779415.58	60	7523429.70	4780141.61
36	7523164.27	4779445.59	61	7523421.57	4780167.87
37	7523165.54	4779449.89	62	7523415.78	4780186.86
38	7523176.38	4779491.02	63	7523415.01	4780189.39
39	7523177.44	4779494.51	64	7523410.93	4780207.24
40	7523203.44	4779596.56	65	7523410.21	4780207.07
41	7523210.16	4779623.10	66	7523400.91	4780244.35
42	7523220.78	4779666.41	67	7523400.41	4780270.00
43	7523223.39	4779675.45	68	7523402.07	4780287.72
44	7523237.91	4779718.76	69	7523404.50	4780301.59
45	7523241.78	4779730.00	70	7523409.51	4780327.68
			71	7523418.58	4780374.93

72	7523421.83	4780391.83	105	7523647.83	4780753.78
73	752344.81	4780462.19	106	7523606.41	4780719.98
74	7523447.02	4780467.74	107	7523601.29	4780715.93
75	7523475.52	4780539.05	108	7523557.13	4780680.65
76	7523474.55	4780541.10	109	7523539.49	4780666.72
77	7523494.07	4780583.60	110	7523509.32	4780640.20
78	7523507.36	4780604.41	111	7523495.51	4780621.89
79	7523520.31	4780622.82	112	7523481.66	4780602.37
80	7523635.09	4780718.22	113	7523478.71	4780598.51
81	7523692.65	4780768.65	113a	7523469.91	4780582.93
81a	7523671.32	4780743.12	114	7523455.44	4780550.20
81b	7523692.68	4780768.65	115	7523434.89	4780503.73
82	7523697.98	4780775.88	116	7523415.33	4780451.81
83	7523721.00	4780813.96	117	7523398.79	4780397.06
84	7523724.29	4780821.87	118	7523390.23	4780365.59
85	7523745.59	4780889.02	119	7523387.28	4780354.72
85a	7523746.68	4780892.29	120	7523385.88	4780349.54
85b	7523744.23	4780893.09	121	7523375.85	4780287.32
86	7523756.64	4780930.37	122	7523375.95	4780281.55
87	7523758.50	4780931.12	123	7523376.34	4780259.83
88	7523769.31	4780965.67	124	7523379.71	4780223.40
89	7523778.39	4781012.58	125	7523387.52	4780191.50
90	7523776.74	4781057.58	126	7523407.30	4780138.20
91	7523765.00	4781091.78	127	7523422.28	4780098.35
99	7523744.04	4781080.15	128	7523433.80	4780013.02
100	7523752.56	4781056.65	129	7523434.05	4780001.46
100a	7523754.50	4781035.49	130	7523424.03	4779939.86
100b	7523754.47	4781014.92	131	7523418.74	4779930.88
101	7523749.83	4780991.35	132	7523303.47	4779846.81
102	7523732.34	4780931.55	133	7523286.70	4779833.92
103	7523719.56	4780887.11	134	7523266.40	4779813.34
104	7523692.23	4780811.59	135	7523256.43	4779802.38

136	7523233.27	4779763.52	161	7523199.54	4779008.25
137	7523210.50	4779708.13	162	7523200.64	4778979.00
138	7523200.13	4779674.74	163	7523201.25	4778962.68
139	7523186.56	4779616.56	164	7523202.89	4778947.31
140	7523185.79	4779613.45	165	7523209.51	4778917.56
141	7523178.41	4779581.70	166	7523215.23	4778901.67
142	7523168.65	4779541.60	167	7523219.66	4778889.38
143	7523157.37	4779502.53	168	7523233.43	4778862.49
144	7523133.40	4779442.44	169	7523246.93	4778835.71
145	7523121.46	4779421.71	170	7523253.25	4778821.49
146	7523110.12	4779407.41	171	7523259.97	4778807.79
147	7523104.56	4779380.66	172	7523274.63	4778780.72
147a	7523090.61	4779398.55	173	7523177.20	4779119.57
147b	7523089.27	4779379.23	174	7523339.50	4778653.99
147c	7523091.48	4779369.71	175	7523364.30	4778597.05
147d	7523101.48	4779358.53	176	7523369.60	4778581.49
148	7523101.29	4779347.87	177	7523376.90	4778541.99
149	7523123.33	4779248.36	178	7523381.74	4778540.55
150	7523132.33	4779228.01	179	7523383.26	4778506.72
151	7523136.80	4779217.90	180	7523383.44	4778501.87
152	7523139.46	4779211.89	181	7523383.86	4778471.19
153	7523147.06	4779193.66	182	7523383.42	4778450.63
154	7523154.33	4779174.52	183	7523382.49	4778429.78
155	7523161.63	4779155.26	184	7523382.64	4778412.58
156	7523169.52	4779134.41	185	7523381.34	4778351.80
157	7523177.20	4779119.57	186	7523375.20	4778299.26
158	7523196.21	4779072.02	187	7523372.35	4778282.97
159	7523197.30	4779063.00	188	7523354.20	4778240.25
160	7523197.49	4779058.60			

Парцела бр.3, 4, 5 и 6. (транзитна саобраћајница)

ознака	X	Y			
			31C	7524925.52	4779885.82
1C	7523850.00	478087.42	32C	7524931.60	4779876.26
2C	7523887.42	4780857.25	33C	7524952.53	4779785.27
3C	7523923.77	4780847.03	34C	7524946.58	4779774.04
4C	7523943.88	4780838.37	35C	7524853.90	4779640.07
5C	7523963.10	4780831.48	36C	7524852.54	4779635.75
6C	7524067.69	4780788.74	37C	7524849.48	4779631.03
7C	7524111.61	4780771.81	38C	7524842.91	4779625.27
8C	7524159.10	4780749.37	39C	7524746.72	4779484.03
9C	7524207.54	4780726.82	40C	7524699.99	4779414.00
10C	7524277.98	4780685.91	41C	7524693.74	4779403.16
11C	7524281.47	4780686.42	42C	7524674.95	4779370.48
12C	7524311.97	4780666.64	43C	7524663.41	4779353.80
13C	7524346.37	4780647.36	44C	7524651.24	4779336.20
14C	7524389.26	4780611.54	45C	7524642.06	4779328.25
15C	7524408.93	4780592.95	46C	7524625.47	4779307.59
16C	7524435.41	7480566.31	47C	7524614.75	4779291.70
17C	7524441.41	4780559.67	48C	7524604.57	4779276.77
18C	7524453.25	4780546.55	49C	7524588.00	4779254.59
19C	7524468.13	4780530.07	50C	7524562.75	4779218.27
20C	7524534.70	4780449.69	51C	7524545.35	4779194.38
21C	7524544.95	4780432.64	52C	7524536.39	4779179.56
22C	7524551.89	4780421.09	53C	7524525.93	4779165.64
23C	7524571.15	4780387.21	54C	7524517.77	4779150.46
24C	7524581.00	4780361.21	55C	7524493.93	4779117.68
25C	7524585.95	4780349.44	56C	7524447.07	4779047.56
26C	7524605.41	4780295.80	57C	7524433.46	4779027.30
27C	7524638.76	4780223.04	58C	7524424.47	4779012.47
28C	7524686.84	4780161.35	59C	7524415.08	4778993.83
29C	7524727.78	4780087.59	60C	7524407.94	4778976.20
30C	7524830.98	4779940.57	61C	7524389.80	4778899.91

62C	7524380.36	4778852.62	94C	7524481.12	4777723.93
63C	7524420.34	4778675.86	95C	7524480.89	4777695.67
64C	7524424.01	4778647.19	96C	7524481.45	4777679.84
65C	7524424.17	4778627.90	97C	7524480.64	4777665.57
66C	7524420.87	4778598.34	98C	7524482.93	4777643.96
67C	7524437.15	4778553.54	99C	7524484.22	4777640.87
68C	7524452.00	4778525.07	100C	7524498.13	4777639.33
69C	7524468.77	4778491.36	101C	7524261.29	4777398.42
70C	7524487.47	4778452.89	102C	7524301.87	4777426.63
71C	7524499.55	4778424.14	103C	7524308.25	4777429.79
72C	7524522.77	4778363.34	104C	7524322.28	4777439.15
73C	7524529.94	4778338.30	105C	7524378.34	4777488.37
74C	7524534.04	4778311.07	106C	7524395.06	4777505.95
75C	7524533.32	4778266.67	107C	7524411.03	4777520.91
76C	7524531.80	4778240.82	108C	7524413.24	4777523.16
77C	7524528.00	4778198.29	109C	7524456.71	4777584.36
78C	7524527.15	4778185.18	110C	7524482.02	4777619.65
79C	7524525.49	4778158.38	111C	7524472.31	4777731.24
80C	7524524.24	4778138.65	112C	7524474.49	4777753.72
81C	7524524.02	4778134.61	113C	7524475.60	4777765.11
82C	7524512.03	4777970.90	114C	7524478.03	4777785.32
83C	7524510.48	4777956.74	115C	7524483.35	4777823.13
84C	7524509.82	4777951.92	116C	7524486.93	4777848.43
85C	7524506.59	4777918.43	117C	7524493.91	4777902.31
86C	7524501.85	4777891.99	118C	7524498.79	4777937.87
87C	7524498.72	4777866.62	119C	7524500.83	4777956.20
88C	7524498.19	4777861.97	120C	7524507.95	4778044.83
89C	7524490.86	4777808.7	121C	7524508.42	4778060.74
90C	7524488.52	4777791.02	122C	7524513.12	4778104.84
91C	7524486.45	4777775.44	123C	7524514.39	4778125.03
92C	7524482.55	4777745.94	124C	7524514.98	4778134.70
93C	7524481.29	4777730.55	125C	7524515.78	4778152.26
			126C	7524515.52	4778165.79

127C	7524519.20	4778202.51	159C	7524373.76	4778899.85
128C	7524519.94	4778213.48	160C	7524387.39	4778957.12
129C	7524520.69	4778226.92	161C	7524402.10	4778994.57
130C	7524517.72	4778237.25	162C	7524435.88	4779050.08
131C	7524508.16	4778254.39	163C	7524460.13	4779086.93
132C	7524521.14	4778254.52	164C	7524514.65	4779167.78
133C	7524520.87	4778331.98	165C	7524526.44	4779186.30
134C	7524490.78	4778416.29	166C	7524559.93	4779234.06
135C	7524487.13	4778419.24	167C	7524579.69	4779263.01
136C	7524477.27	4778443.36	168C	7524595.07	4779284.49
137C	7524476.17	4778450.97	169C	7524626.32	4779328.13
138C	7524421.39	4778559.69	170C	7524659.34	4779374.23
139C	7524413.69	4778569.20	171C	7524688.10	4779415.98
140C	7524403.31	4778615.88	172C	7524741.04	4779495.35
141C	7524399.44	4778622.57	173C	7524761.30	4779525.72
142C	7524402.30	4778626.28	174C	7524770.88	4779540.09
143C	7524404.76	4778628.21	175C	7524770.19	4779540.86
144C	7524410.96	4778641.25	176C	7524781.98	4779558.54
145C	7524410.47	4778649.70	177C	7524809.18	4779599.31
146C	7524409.05	4778663.02	178C	7524849.98	4779655.30
147C	7524404.95	4778668.34	179C	7524887.60	4779706.71
148C	7524406.13	4778685.43	180C	7524933.22	4779775.79
149C	7524391.74	4778713.19	181C	7524945.14	4779808.61
150C	7524386.29	477872.99	182C	7524943.54	4779821.66
151C	7524382.74	4778732.68	183C	7524921.96	4779869.59
152C	7524378.54	4778753.98	184C	7524829.27	4779927.35
153C	7524375.59	4778779.40	185C	7524821.78	4779933.32
154C	7524373.94	4778788.99	186C	7524820.72	4779934.83
155C	1754373.36	4778792.27	187C	7524819.06	4779937.21
156C	7524370.24	4778812.07	188C	7524817.39	4779939.58
157C	7524369.04	4778819.37	189C	7524787.69	4779979.69
158C	7524365.31	4778841.86	190C	7524756.08	4780022.26

191C	7524723.78	4780070.61	209C	7524541.27	4780419.34
192C	7524659.47	4780184.18	210C	7524528.50	4780440.59
193C	7524644.80	4780198.96	211C	7524514.84	4780462.46
194C	7524633.29	4780212.68	212C	7524496.87	4780483.33
195C	7524627.09	4780223.05	213C	7524465.73	4780517.81
196C	7524621.24	4780234.67	214C	7524418.65	4780569.83
197C	7524615.41	4780247.10	215C	7524378.90	4780607.58
198C	7524608.94	4780261.02	216C	7524102.68	4780764.37
199C	7524599.69	4780282.20	217C	7523995.18	4780806.85
200C	7524596.92	4780289.87	218C	7523955.04	4780823.66
201C	7524594.55	4780296.41	219C	7523939.24	4780829.06
202C	7524592.05	4780303.31	220C	7523899.95	4780842.51
203C	7524598.69	4780309.85	221C	7523837.49	4780861.12
204C	7524582.48	4780329.77	222C	7523826.49	4780867.04
205C	7524575.99	4780347.48	223C	7523809.91	4780878.43
206C	7524568.94	4780365.65	224C	7523784.37	7480919.96
207C	7524549.83	4780405.11	225C	7523775.57	4780927.44
208C	7524545.55	4780412.23			

Парцела бр.8 зелене површине

ознака	X	Y	7V	7522914.32	4779425.02
1V	7522789.7	4779483.53	8V	7522953.96	4779421.23
2V	7522795.65	4779476.05	9V	7522987.25	4779417.87
3V	7522817.84	4779463.53	10V	7523005.74	4779416.28
4V	7522853.26	4779431.61	11V	7523039.67	4779410.71
5V	7522859	4779439.15	12V	7523090.09	4779387.7
6V	7522877.88	4779431.11			

ТЕКСТУАЛНИ ПРИЛОГ БР.2. ДЕТАЉНЕ ОСОВИНСКЕ И ТЕМЕНЕ ТАЧКЕ

Транзитна саобраћајница

ознака	X	Y			
			116	7524955.71	4779805.81
1107	7524489.38	4777611.08	117	7524924.20	4779881.93
1106	7524475.99	4777647.27	118	7524872.70	4779904.51
1105	7524476.72	4777736.33	119	7524839.14	4779923.73
1104	7524481.66	4777773.54	120	7524823.52	4779940.50
1129	7524510.58	4777991.70	121	7524731.94	4780063.42
1130	7524526.57	4778247.42	122	7524720.82	4780090.05
100	7524532.83	4778323.26	123	7524670.05	4780179.88
101	7524487.93	4778440.49	124	7524635.43	4780214.90
102	7524463.79	4778490.18	125	7524606.08	4780277.78
103	7524421.86	4778571.55	126	7524581.41	4780345.93
104	7524413.69	4778586.82	127	7524564.63	4780389.21
105	7524420.37	4778642.76	128	7524518.28	4780466.34
106	7524410.54	4778692.27	129	7524421.64	4780573.35
107	4778692.27	4778732.65	130	7524356.20	4780635.24
108	7524373.00	4778820.27	131	7524279.95	4780678.47
109	7524375.01	4778876.17	132	7524206.73	4780719.99
110	7524405.69	4778995.98	133	7524118.93	4780762.86
111	7524480.91	4779110.29	134	7523969.29	4780823.54
112	7524569.36	4779239.97	135	7523820.04	4780874.63
113	7524676.81	4779390.01	136	7523820.04	4780874.63
114	7524815.21	4779597.50	137	7523778.93	4780942.36
115	7524926.44	4779749.75			

Државни пут IIА реда бр.214

ознака	X	Y			
			139	7523753.81	4780950.04
138-1Т	7523723.27	4781131.69	140Т	7523703.84	4780787.68
138-2Т	7523765.29	4781070.79	141Т	7523496.49	4780618.46
138Т	7523769.37	4781000.60	142Т	7523416.93	4780419.38

143T	7523384.24	4780249.05	155T	7523219.39	4779055.67
144T	7523434.26	4780094.34	156T	7523215.16	4778931.21
145T	7523434.26	4780094.34	157T	7523388.21	4778354.39
146T	7523436.76	4779893.80	158T	7523388.21	4778354.39
147T	7523293.71	4779830.33	807	7523375.24	4778264.76
148T	7523223.79	4779722.14	806	7523364.94	4778241.70
149T	7523169.47	4779493.03	T16	7523370.34	4778230.87
150	7523127.55	4779407.79			
154T	7523098.19	4779348.09			
154-1	7523159.82	4779187.92			

Улица нова

ознака	X	Y
150	7523127.55	4779407.79
151T	7523051.39	4779442.81
152T	7522882.04	4779459.00
153	7522805.08	4779513.61

Водоток Студеничког потока

ознака	X	Y
1V	7522800.94	4779494.78
2V	7522875.63	4779441.78
3V	7523038.57	4779426.14
4V	7523114.13	4779389.91
5V	7523135.44	4779381.11
6V	7523158.15	4779367.86

Водоток Мачковачког потока

ознака	X	Y
10V	7523361.85	4780329.18
11V	7523370.61	4780296.01
12V	7523375.99	4780292.72
13V	7523401.23	4780276.14

14V	7523403.95	4780274.32
15V	7523426.45	4780248.26

Траса далековода 10kV

ознака	X	Y			
			13D	7523618.34	4780705.72
1D	7524328.08	4777383.64	14D	7523651.84	4780731.02
2D	7524309.72	4777406.66	15D	7523682.93	4780759.52
3D	7524351.59	4777438.09	16D	7523700.59	4780753.76
4D	7524387.13	4777468.86	20D	7523759.01	4780876.09
5D	7524375.05	4777481.46	21D	7523781.44	4780949.51
6D	7524413.39	4777523.13	22D	7523774.42	4780965.81
7D	7524450.19	4777573.01	23D	7523783.41	4781012.20
8D	7524483.05	4777618.84	24D	7523781.70	4781058.71
10D	7523270.06	4780649.10	25D	7523776.22	4781092.59
11D	7523418.67	4780673.16	26D	7523777.61	4781188.79
12D	7523545.19	4780738.20	27D	7523764.35	4781189.00

В/ ГРАФИЧКИ ДЕО